

1.3 ลักษณะภูมิอากาศ

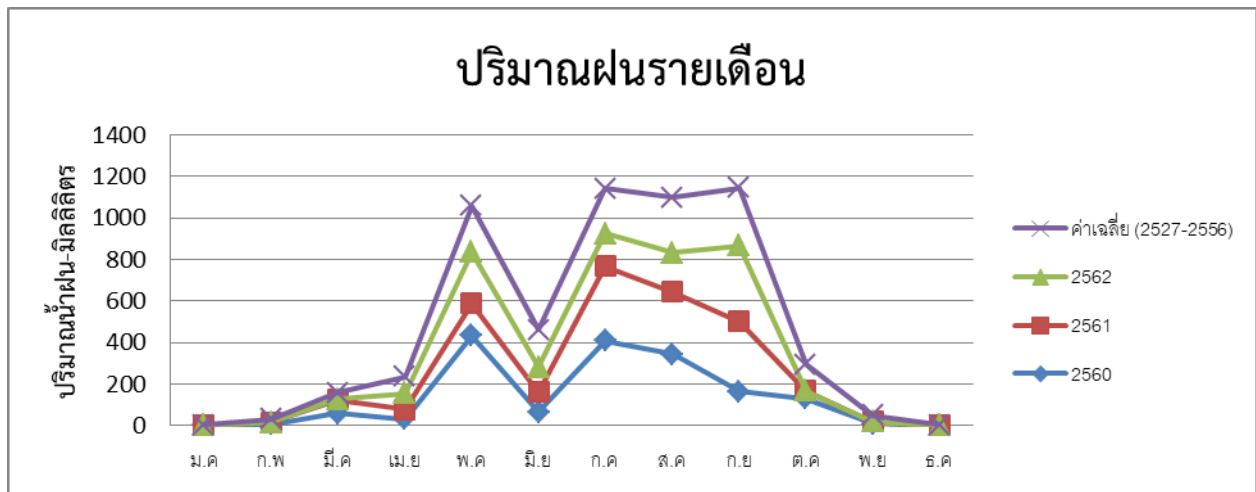
จังหวัดศรีสะเกษ มีสภาพอากาศร้อนเกือบตลอดปี มีอุณหภูมิเฉลี่ย 27.7 องศาเซลเซียส ความชื้นสัมพัทธ์เฉลี่ย ประมาณอยู่ระหว่างร้อยละ 46 - 90 % สภาพอากาศ ของจังหวัดศรีสะเกษ แบ่งได้เป็น 3 ฤดู คือ ฤดูร้อนเริ่มตั้งแต่เดือนมีนาคม ถึงเดือนพฤษภาคม อุณหภูมิอยู่ระหว่าง 18.7 - 35.4 องศาเซลเซียส ฤดูฝนเริ่มตั้งแต่เดือนมิถุนายน ถึงเดือนตุลาคม และ ฤดูหนาวเริ่มตั้งแต่เดือนพฤศจิกายน ถึงเดือนกุมภาพันธ์ อุณหภูมิอยู่ระหว่าง 22.8 - 32.9 องศาเซลเซียส ส่วนใหญ่ในฤดูฝนจะมีฝนตกมากในพื้นที่ตอนกลางและตอนใต้ของจังหวัดเท่านั้น ส่วนพื้นที่ทางตอนเหนือ จะมีปริมาณฝนตกน้อยและไม่ค่อยสม่ำเสมอ ในปี 2527-2560 มีจำนวนวันฝนตกเฉลี่ย 109 วัน ปริมาณน้ำฝนที่วัดได้ทั้งปีเฉลี่ย 1,438.6 มิลลิเมตร

ลมมรสุมตะวันตกเฉียงใต้

จังหวัดศรีสะเกษ จะได้รับลมมรสุมตะวันตกเฉียงใต้พัดเข้ามา ระหว่างกลางเดือนพฤษภาคมถึงกลางเดือนตุลาคม โดยมีแหล่งกำเนิดจากบริเวณความกดอากาศสูง ในซีกโลกใต้บริเวณมหาสมุทรอินเดีย ซึ่งพัดออกจากศูนย์กลางเป็นลมตะวันออกเฉียงใต้ และเปลี่ยนเป็นลมตะวันตกเฉียงใต้เมื่อพัดข้ามเส้นศูนย์สูตร มรสุมนี้จะนำมวลอากาศชื้นจากมหาสมุทรอินเดียมาสู่ประเทศไทย ทำให้จังหวัดศรีสะเกษ มีเมฆมากและฝนตกชุก

ลมมรสุมตะวันออกเฉียงเหนือ

หลังจากหมดอิทธิพลของมรสุมตะวันตกเฉียงใต้แล้ว จังหวัดศรีสะเกษจะได้รับ ลมมรสุมตะวันออกเฉียงเหนือ ประมาณกลางเดือนตุลาคม จนถึงกลางเดือนกุมภาพันธ์ ลมมรสุมนี้มีแหล่งกำเนิดจากบริเวณความกดอากาศสูงบนซีกโลกเหนือ แถบประเทศมองโกเลียและจีน จึงพัดพาเอามวลอากาศเย็น และแห้งจากแหล่งกำเนิดเข้ามาปกคลุมประเทศไทย ทำให้จังหวัดศรีสะเกษ มีท้องฟ้าโปร่ง อากาศหนาวเย็นและแห้งแล้งทั่วไป



แผนภูมิ : แสดงสถิติปริมาณน้ำฝนเฉลี่ยรายเดือน ของจังหวัดศรีสะเกษ ปี 2560-2562

(ที่มา : สถานีอุตุนิยมวิทยาศรีสะเกษ)

	อ่างเก็บน้ำ	อำเภอ	น้ำที่ระดับเก็บกัก		พื้นที่ชลประทาน (ไร่)
			ระดับน้ำ ม.(รทก.)	ปริมาตรน้ำ (ล้าน ม. ³)	
9	อ่างฯ ห้วยตางู	ขุนหาญ	+188.50	22.28	13,000
10	อ่างฯ หนองลี	ขุนหาญ	+99.50	3.66	2,300
11	อ่างฯ ห้วยทา	ขุนหาญ	+196.60	29.58	18,059
12	อ่างฯ ห้วยตะแบง	ขุนหาญ	+243.80	6.88	-
13	อ่างฯ ห้วยด่านไธ	กันทรลักษ์	+188.00	8.03	-
14	อ่างฯ ห้วยตามาย	กันทรลักษ์	+142.00	37.29	25,000
15	อ่างฯ ห้วยขนุน	กันทรลักษ์	+201.00	10.02	-
16	อ่างฯ ห้วยน้ำเค็ม	ราชสีไศล	+199.50	1.07	-
รวม/เฉลี่ย				207.84	104,469
เขื่อนขนาดใหญ่					
1	เขื่อนราชสีไศล	ราชสีไศล	+119.00	74.46	33,200
2	เขื่อนห้วยนา	กันทรารมย์	+112.00	64.98	62,610
รวม				139.44	95,810
รวมทั้งสิ้น				347.28	200,279

ที่มา : โครงการชลประทานศรีสะเกษ

1.5 ข้อมูลทรัพยากรดิน

1.5.1 ลักษณะ คุณสมบัติของดินจังหวัดศรีสะเกษ

กลุ่มชุดดินในพื้นที่ดอน กลุ่มชุดดินที่ 40 เนื้อที่ 1.24 ล้านไร่ คิดเป็น 22.50% กลุ่มดินร่วนหยาบลึกถึงลึกมากที่เกิดจากตะกอนลำน้ำหรือวัตถุต้นกำเนิดเนื้อหยาบ ปฏิกริยาดินเป็นกรดจัดหรือเป็นกลาง การระบายน้ำดีถึงดีปานกลาง ความอุดมสมบูรณ์ต่ำ

กลุ่มชุดดินในพื้นที่ลุ่ม กลุ่มชุดดินที่ 22 เนื้อที่ 1.12 ล้านไร่ คิดเป็น 20.36 % กลุ่มดินร่วนหยาบลึกมากที่เกิดจากตะกอนลำน้ำเนื้อหยาบ ปฏิกริยาดินเป็นกรดจัดถึงเป็นกลาง การระบายน้ำเร็วถึงค่อนข้างเร็ว ความอุดมสมบูรณ์ต่ำ

1.5.2 ลักษณะ คุณสมบัติของดินและแนวทางแก้ไข

กลุ่มชุดดินที่ 40 ลักษณะโดยทั่วไป : เนื้อดินเป็นพวกดินร่วนปนทราย ดินสีน้ำตาลอ่อน สีเหลืองหรือแดง บางแห่งอาจพบจุดประสีในดินชั้นล่าง เกิดจากวัตถุต้นกำเนิดพวกตะกอนลำน้ำหรือจากการสลายตัวของหินเนื้อหยาบ พบบริเวณพื้นที่ค่อนข้างราบเรียบ จนถึงพื้นที่ลาดเชิงเขา ส่วนใหญ่มีความลาดชันประมาณ 2 - 20 % และบางส่วนมีความลาดชันประมาณ 20 - 35 % เป็นดินลึก มีการระบายน้ำดี ระดับน้ำใต้ดินอยู่ลึกกว่า 1 เมตรตลอดปี มีความอุดมสมบูรณ์ตามธรรมชาติต่ำ pH 4.5 - 5.5 ได้แก่ชุดดินสันป่าตอง เขาพลอง ชุดดินหุบกระพง และชุดดินยางตลาด ชุมพาง ปัจจุบันบริเวณดังกล่าวใช้ปลูกพืชไร่ต่าง ๆ เช่น มันสำปะหลัง อ้อย ปอ ข้าวโพด และถั่ว บางแห่งมีสภาพเป็นป่าละเมาะ หรือทุ่งหญ้าธรรมชาติ

ปัญหาในการใช้ประโยชน์ที่ดิน : เนื้อดินเป็นทรายจัด น้ำซึมผ่านชั้นดินได้เร็วมาก ดินอุ้มน้ำต่ำ ระดับน้ำใต้ดินต่ำมาก ดินมีการกัดกร่อนในบริเวณที่มีความลาดชันสูง ความอุดมสมบูรณ์ ของดินต่ำ

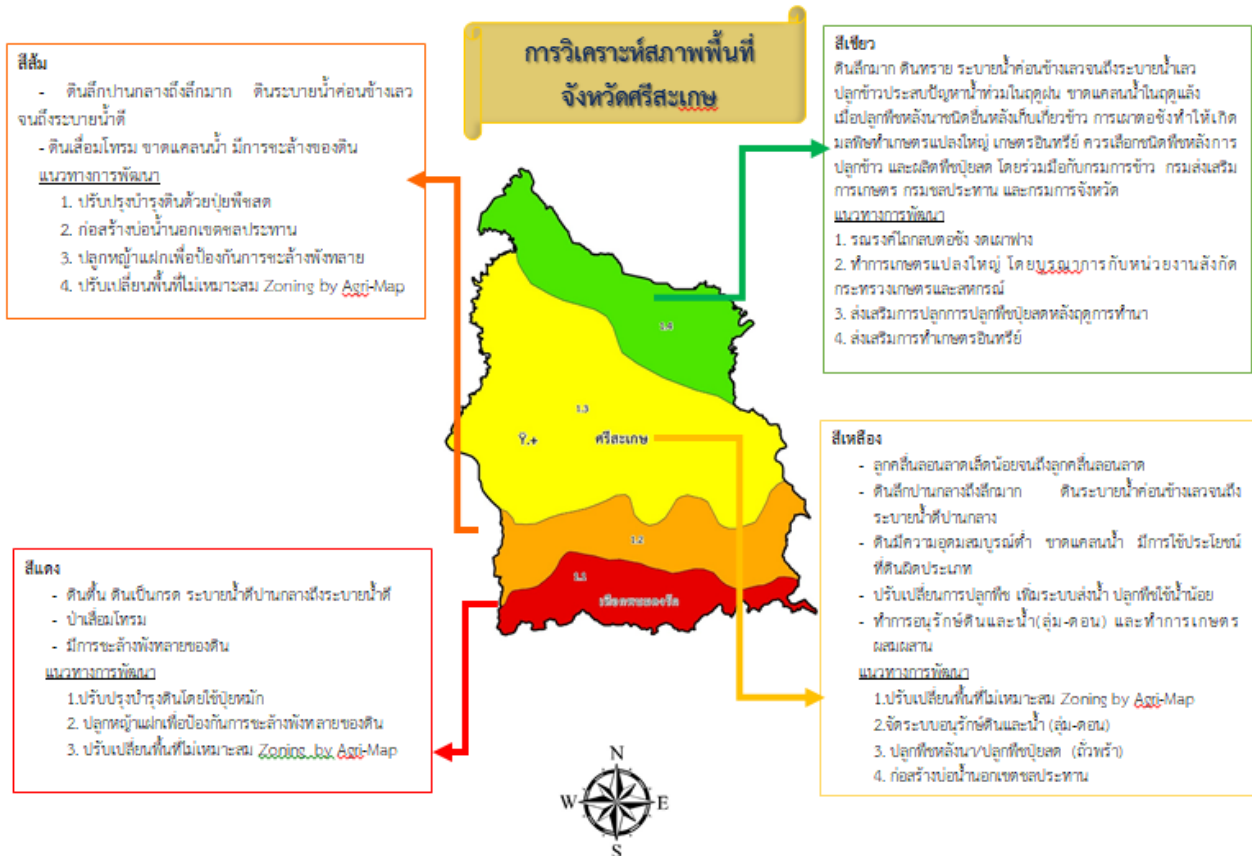
ความเหมาะสมสำหรับการปลูกพืช : กลุ่มชุดดินที่ 40 มีความเหมาะสมในการปลูกพืชไร่ และไม้ผล ค่อนข้างไม่เหมาะสมที่จะนำมาปลูกพืชผัก และไม่เหมาะสมที่จะใช้ในการทำนา เนื่องจากเนื้อดินค่อนข้างเป็นทรายและสภาพพื้นที่ไม่อำนวย แต่สามารถใช้ประโยชน์ในการปลูกไม้โตเร็วและปลูกหญ้าเลี้ยงสัตว์ได้ดี

กลุ่มชุดดินที่ 22 ลักษณะโดยทั่วไป : หน่วยที่ดินเป็นกลุ่มชุดดินที่มีเนื้อดินเป็นพวกดินร่วนปนทราย ดินทรายปนดินร่วนสีพื้นเป็นสีเทาหรือน้ำตาลปนเทา มีจุดประสีน้ำตาลปนเหลือง หรือสีเหลืองปนน้ำตาลอ่อน และอาจพบศิลาแลงอ่อนในดินชั้นล่าง มีสภาพพื้นที่ค่อนข้างราบเรียบ เป็นดินลึก มีการระบายน้ำค่อนข้างเร็ว ดินมีความอุดมสมบูรณ์ตามธรรมชาติต่ำ ปฏิกริยาดินเป็นกรดจัดถึงเป็นกรดแก่ ค่าความเป็นกรดเป็นด่างประมาณ 4.5-5.5 บริเวณดังกล่าวส่วนใหญ่ในฤดูฝนใช้ปลูกข้าว บางแห่งยังคงสภาพเป็นป่าอยู่ หรือใช้ปลูกไม้ยืนต้น แต่ถ้ามีปัญหาเรื่องการแข่งขันของน้ำในช่วงฤดูฝน ตัวอย่างชุดดินที่อยู่ในกลุ่มนี้ได้แก่ ชุดดินน้ำกระจาย ชุดดินสีทน ชุดดินสันทราย และชุดดินชัยภูมิ

ปัญหาสำคัญในการใช้ประโยชน์ที่ดิน : ของหน่วยที่ดินนี้ได้แก่ ดินค่อนข้างเป็นทราย มีความสามารถในการอุ้มน้ำต่ำ และมีความอุดมสมบูรณ์ต่ำ

ความเหมาะสมสำหรับการปลูกพืช : โดยทั่วไปศักยภาพของกลุ่มชุดดินที่ 22 เหมาะที่จะใช้ในการทำนาเนื่องจากสภาพพื้นที่ค่อนข้างราบเรียบมีน้ำขังแช่ในช่วงฤดูฝน แต่สามารถปลูกพืชไร่หรือพืชผักเช่น ถั่วเหลือง ถั่วลิสง ข้าวโพด ยาสูบ กระเทียม มะเขือเทศ ฯลฯ ก่อนและหลังการปลูกข้าวถ้ามีน้ำชลประทานหรือมีแหล่งน้ำธรรมชาติ ในเขตฝนตกชุก เช่น ภาคใต้ และภาคตะวันออกเฉียงใต้ ใช้ปลูกยางพาราและไม้ผล

ที่มา : สถานีพัฒนาที่ดินศรีสะเกษ



จังหวัดศรีสะเกษ มีพื้นที่ 8,839.796 ตารางกิโลเมตร แบ่งการปกครองเป็น 22 อำเภอ
204 ตำบล 2,633 หมู่บ้าน (มีผู้ใหญ่บ้าน 2,621 หมู่บ้าน) ประกอบด้วย

อำเภอ	พื้นที่ ตร.กม	ที่ว่าการอำเภอ ห่างจากศาลา กลางจังหวัด (กม.)	จำนวน				
			ตำบล	หมู่บ้าน	เทศบาล เมือง/	เทศบาล ตำบล	อบต
เมือง	576.336	-	16	163	1	1	15
ยางชุมน้อย	209.554	20	7	80	-	1	6
กันทรารมย์	664.210	26	16	175	-	1	16
กันทรลักษณ์	1,237.711	63	20	279	1	2	18
ขุขันธ์	914.306	50	22	276	-	2	21
ไพรบึง	248.845	42	6	80	-	2	5
ปรางค์กู๋	285.475	60	10	141	-	1	10
ขุนหาญ	723.055	60	12	145	-	6	7
ราษีไศล	498.806	43	13	190	-	3	11
อุทุมพรพิสัย	406.613	27	19	232	-	5	15
บึงบูรพ์	49.582	42	2	25	-	1	1
ห้วยทับทัน	194.586	44	6	81	-	2	5
โนนคูณ	256.853	60	5	80	-	-	5
ศรีรัตนะ	236.648	38	7	90	-	1	7
น้ำเกลี้ยง	257.826	43	6	75	-	-	6
วังหิน	237.619	28	8	126	-	2	6
ภูสิงห์	940.105	75	7	86	-	-	7
เมืองจันทร์	95.838	40	3	52	-	2	1
เบญจลักษณ์	330.200	65	5	67	-	-	5
พยุห์	225.450	22	5	66	-	1	5
โพธิ์ศรีสุวรรณ	112.420	33	5	80	-	2	3
ศิลาลาด	137.864	62	4	44	-	-	4
รวม	8,839.796		204	2,633	2	35	179

ที่มา : ที่ทำการปกครองจังหวัดศรีสะเกษ ณ มกราคม 2564

สำนักงานส่งเสริมการปกครองท้องถิ่นจังหวัดศรีสะเกษ ณ มกราคม 2564

1.6.1 ข้อมูลประชากร

จังหวัดศรีสะเกษ มีประชากร ชาย จำนวน 726,272 คน หญิง จำนวน 726,199 คน รวมทั้งสิ้น จำนวน 1,452,471 คน

จำนวนราษฎรจังหวัดศรีสะเกษ ตามทะเบียนราษฎร (คน)		
ชาย	หญิง	รวม
726,272	726,199	1,452,471

ที่มา : กรมการปกครอง ณ 31 ธันวาคม พ.ศ.2563

1.7 สภาพทางเศรษฐกิจและสังคม

1.7.1 สภาพทางเศรษฐกิจ

จังหวัดศรีสะเกษมีศักยภาพเป็น “เมืองเศรษฐกิจชายแดน” มีจุดผ่านแดนถาวรช่องสง่า เชื่อมโยงการค้า การท่องเที่ยว และการลงทุนกับกัมพูชา ผ่านเส้นทางหมายเลข R67 (ช่องสง่า-อัลลองเวง-เสียมราฐ) ระยะทาง 135 กิโลเมตร

ด้านการท่องเที่ยว เป็นประตูสู่แหล่งท่องเที่ยวอารยธรรมขอมโบราณ อาทิ เขาพระวิหาร ปราสาทสระกำแพงใหญ่ สามารถเชื่อมโยงการท่องเที่ยวกับเสียมราฐ (นครวัด-นครธม) ซึ่งเป็นมรดกโลกและสิ่งมหัศจรรย์ของโลกได้ภายในเวลาเพียง 2 ชั่วโมง และสามารถพัฒนาเส้นทางท่องเที่ยวเชื่อมโยงสามเหลี่ยมมรกต (ไทย-ลาว-กัมพูชา) ได้

ด้านการเกษตร มีพื้นที่ทำการเกษตรเหมาะแก่การปลูกพืชเศรษฐกิจ เป็นแหล่งปลูกข้าวหอมมะลิ ยางพารา มันสำปะหลัง ที่ได้คุณภาพสูง แหล่งปลูกหอมแดง มากที่สุดของประเทศ และยังเป็นแหล่งปลูกไม้ผล อาทิ ทุเรียน เงาะ มังคุด ลองกอง มากที่สุดในภาคตะวันออกเฉียงเหนือ มีน้ำเป็นต้นทุนเกษตรกร มีทักษะการพัฒนาการผลิตเกษตรปลอดภัย โดยเฉพาะการผลิตข้าวหอมมะลิอย่างมีคุณภาพเพื่อเพิ่มมูลค่าสินค้า รองลงมา เป็นการส่งเสริมปศุสัตว์ การประมง การพัฒนาผลิตภัณฑ์ชุมชน โดยในเรื่องข้าวหอมมะลิการดำเนินการต้องจัดเป็นโซนพื้นที่เป็นรายตำบล หรืออำเภอให้ชัดเจน ที่จะทำการเพาะปลูกข้าวหอมมะลิ

โครงสร้างทางเศรษฐกิจของจังหวัดศรีสะเกษ ขึ้นอยู่กับ ภาคการขนส่งชายปลึก ภาคเกษตร และด้านการศึกษา เป็นสำคัญ โดยในปี พ.ศ. 2560 ผลิตภัณฑ์มวลจังหวัดรวมทั้งสิ้น 69,574 ล้านบาท แบ่งเป็น ในภาคเกษตร จำนวน 18,497 ล้านบาท และนอกภาคเกษตร 51,074 ล้านบาท และมีรายได้เฉลี่ยต่อหัวประชากร ปี 2560 จำนวน 67,362 บาท/คน (ที่มา : สำนักงานคณะกรรมการพัฒนาการเศรษฐกิจและสังคมแห่งชาติ สำนักนายกรัฐมนตรี)

1.7.2 สภาพทางสังคม

จังหวัดศรีสะเกษ มีชุมชนหลายกลุ่มตั้งถิ่นฐานอาศัยอยู่ร่วมกัน ทั้งนี้เป็นผลมาจากการอพยพย้ายครัวเข้ามาของคนในกลุ่มชาติพันธุ์ต่าง ๆ ตั้งแต่ในอดีต ปัจจุบันยังคงปรากฏลักษณะเฉพาะทางกายภาพและวัฒนธรรมของกลุ่มคนเหล่านั้นอยู่ กลุ่มคนดังกล่าวได้แก่ ชาวลาว ชาวเขมร ชาวญ้อ (หรือส่วยหรือ กวย) และเยอ

กลุ่มชาติพันธุ์ลาว มีภาษาในการสื่อสารเป็นของตนเองทั้งภาษาพูดและภาษาเขียนได้แก่ อักษรไทยน้อยและอักษรธรรมอีสาน ซึ่งมีพื้นฐานและตัวอักษรใกล้เคียงกับอักษรลาว สำเนียงภาษาพูดของกลุ่มชาติพันธุ์ชาวลาว จัดอยู่ในตระกูลภาษาไท(หรือไต)-กะได ในจังหวัดศรีสะเกษมีความแตกต่างจากสำเนียงของกลุ่มชาติพันธุ์ลาวในจังหวัดทางตอนบนของภาคตะวันออกเฉียงเหนือ เนื่องจากพื้นฐานการพัฒนาและถิ่นฐานเดิมที่แตกต่างกัน ซึ่งมีทั้งชาวลาวที่เคลื่อนย้ายมาจากทางตอนเหนือและตอนใต้ของประเทศลาวปัจจุบัน ทั้งนี้ ภาษาลาวอีสานมีการพูดทั่วไปในทุกอำเภอของจังหวัดศรีสะเกษ

กลุ่มชาติพันธุ์กวย (หรือส่วย หรือกวย) มีเพียงภาษาพูด สำเนียงและคำศัพท์รวมหลายคำ คล้ายภาษาข่า แสก โส้ จัดล้วนจัดอยู่ในตระกูลภาษามอญ-เขมร(หรือขแมร์) ช่วยให้สามารถสื่อสารกันได้ ภาษา กวยยังเป็นภาษาพิเศษที่ใช้ในการประกอบพิธีกรรมของหมอควาญช้าง สำหรับการบวงสรวงฝึกก่อนการออกจับช้าง ป่า มีกลุ่มชาติพันธุ์กวยตั้งถิ่นฐานอยู่ในบางส่วนของอำเภอราศีไศล อำเภอเมืองจันทร์ อำเภอห้วยทับทัน อำเภอ อุทุมพรพิสัย อำเภอปรังค์กู่ อำเภอเมืองศรีสะเกษ อำเภอน้ำเกลี้ยง อำเภอศรีรัตนะ อำเภอไพรบึง อำเภอขุนหาญ และอำเภอกันทรลักษ์

กลุ่มชาติพันธุ์เยอ มีเพียงภาษาพูด ซึ่งมีคำศัพท์ส่วนใหญ่คล้ายกับภาษากวยแต่มีสำเนียงที่แตกต่างและเพี้ยนไปจากภาษากวยตามสภาพแวดล้อม นักภาษาศาสตร์ให้ความเห็นว่าภาษาเยอคือภาษากวยที่มีความใกล้ชิดกับภาษาลาว ส่วนภาษากวยคือภาษาเยอที่ใกล้ชิดกับภาษาเขมร อย่างไรก็ตาม ภาษาเยอจัดเป็นภาษา ในตระกูลมอญ-เขมร เช่นกัน โดยพบว่ามีภาษาพูดภาษาดังกล่าวนี้ในบางพื้นที่ของอำเภอไพรบึง อำเภอพยุห์ อำเภอ ศรีรัตนะ และอำเภอน้ำเกลี้ยง

กลุ่มชาติพันธุ์เขมร มีภาษาพูดที่จัดเป็นภาษาเขมรถิ่นไทย หรือเขมรสูง (ขแมร์เลอ) เนื่องจากมีสำเนียงและคำศัพท์หลายคำแตกต่างไปจากภาษาพูดของชาวเขมรในเขตประเทศกัมพูชาซึ่งจัดเป็นชาว เขมรลุ่มหรือเขมรต่ำ(ขแมร์กรอม) อย่างไรก็ตาม ภาษาเขมรสูงหรือเขมรถิ่นไทยในจังหวัดศรีสะเกษสามารถใช้พูด สื่อสารกับชาวเขมรในเขตประเทศกัมพูชาได้ โดยในพื้นที่จังหวัดศรีสะเกษมีกลุ่มชาติพันธุ์ชาวเขมรอาศัยอยู่ หนาแน่นในอำเภอภูสิงห์ อำเภอขุขันธ์ อำเภอขุนหาญ อำเภอกันทรลักษ์ รวมทั้งบางส่วนของอำเภอศรีรัตนะ อำเภอไพรบึง อำเภอปรังค์กู่และอำเภอห้วยทับทัน ซึ่งคิดเป็นสัดส่วนประมาณร้อยละ 20 ของประชากรทั้งจังหวัด

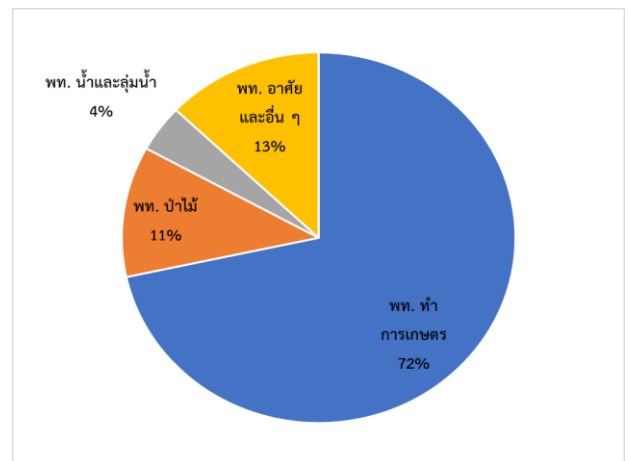
ส่วนที่ 2

ข้อมูลด้านการเกษตรและสหกรณ์

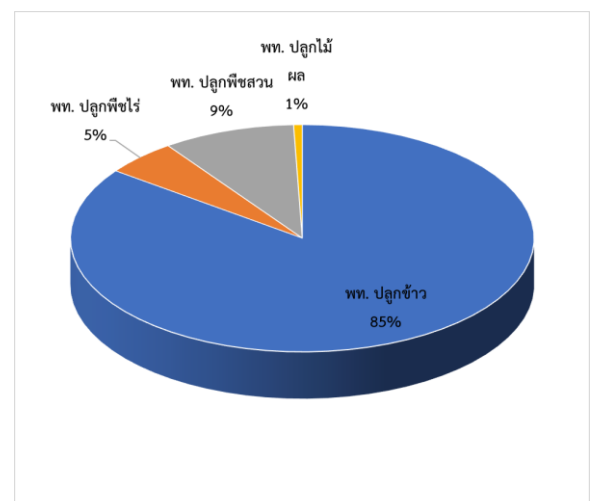
2.1 ข้อมูลด้านพื้นที่ทำการเกษตร

จังหวัดศรีสะเกษ มีพื้นที่ทำการเกษตรทั้งหมด 3,968,440 ไร่ คิดเป็นร้อยละ 72 ของพื้นที่ทั้งจังหวัด พื้นที่ทำการเกษตรส่วนใหญ่เป็นพื้นที่ทำนา โดยเฉพาะพื้นที่ทำนาปี ซึ่งในปีการผลิต 2562/63 มีพื้นที่ปลูกข้าวนาปีจำนวน 3,002,790 ไร่ ผลผลิตเฉลี่ย 347 กิโลกรัม/ไร่ ข้าวนาปรัง 72,835 ไร่ ผลผลิตเฉลี่ย 508 กิโลกรัม/ไร่ และยังเป็นแหล่งเพาะปลูกพืชเศรษฐกิจสำคัญ เช่น ยางพารา มันสำปะหลัง อ้อย ข้าวโพดเลี้ยงสัตว์ เป็นแหล่งปลูกหอมแดงมากที่สุดของประเทศ และยังเป็นแหล่งปลูกไม้ผล อาทิเช่น ทูเรียน เงาะ มังคุด ลองกอง โดยจำแนกพื้นที่ทำการเกษตรที่สำคัญได้ ดังนี้

การจำแนกพื้นที่		
ประเภทพื้นที่	พื้นที่ (ไร่)	คิดเป็น %
พท.ทั้งหมด	5,542,707	100
พท. ทำการเกษตร	3,968,440	72
พท. ป่าไม้	632,386	11
พท. น้ำและลุ่มน้ำ	227,152	4
พท. อาศัยและอื่น ๆ	714,729	13



การจำแนกพื้นที่		
ประเภทพื้นที่	พื้นที่ (ไร่)	คิดเป็น %
พท. ทำการเกษตร	3,968,440	100
พท. ปลูกข้าว	3,377,030	85
พท. ปลูกพืชไร่	200,882	5
พท. ปลูกพืชสวน	366,630	9
พท. ปลูกไม้ผล	23,900	1



ที่มา : Agri map online ณ มกราคม 2564

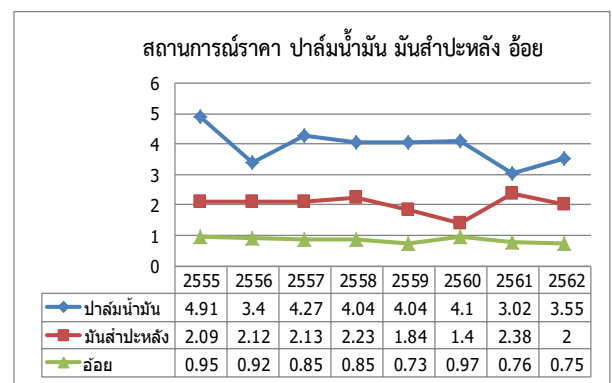
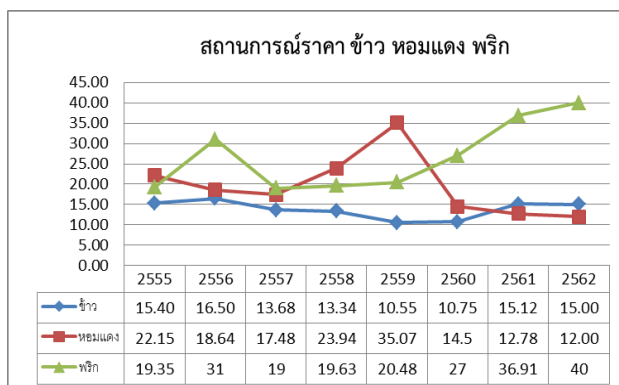
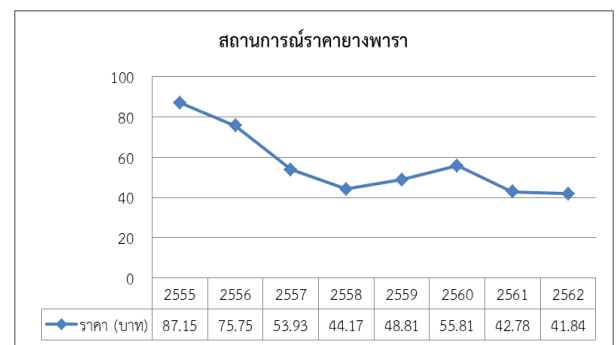
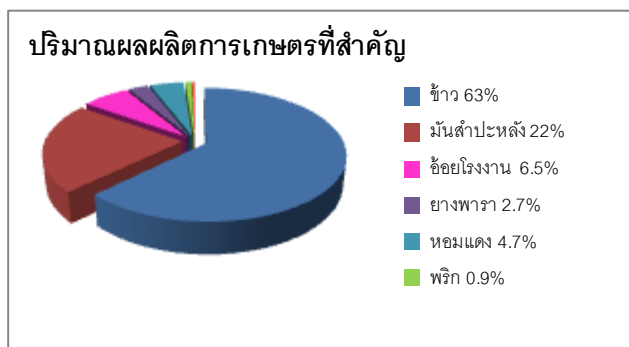
2.2 ข้อมูลการผลิตสินค้าเกษตรที่สำคัญจังหวัดศรีสะเกษ

ที่	ชนิดสินค้าเกษตร	เกษตรกร ที่ ปลูก (ครัวเรือน)	พื้นที่ เพาะปลูก (ไร่)	พื้นที่ เสียหาย (ไร่)	พื้นที่เก็บเกี่ยว (ไร่)	ผลผลิต เฉลี่ย (กก./ไร่)	ผลผลิตรวม (ตัน)	ราคา เฉลี่ย (บาท/ กก.)	มูลค่าผลผลิตรวม (ล้านบาท)
1	ข้าวนาปี	382,210	3,002,790	98,396	2,904,394	347	1,006,455	13.02	13,104.04
2	ข้าวนาปรัง	13,408	73,927	317	73,610	508	37,399	13.13	491.04
3	มันสำปะหลัง	16,890	194,822	3,256	191,566	3,232	619,111	2.11	1,306.32
4	อ้อยโรงงาน	1,601	11,107	508	10,599	9,412.27	99,762.99	1.53	152.64
5	ยางพารา*	36,240	350,054	0	335,984	240	80,636.19	18.0	1,451.45
6	หอมแดง	6,939	19,797	88	19,709	3,472	68,429	35.0	2,395.01
7	พริก	7,253	24,796	25	24,700	2,304.45	56,919.86	17.16	976.74
8	กระเทียม	615	607	10	597	819	489	36.44	17.82
9	ทุเรียน	1,252	8,767	0	3,234	1,158	3,745	140	524.3
10	ปาล์มน้ำมัน	460	8,429	1,037	7,392	1,346	9,946	2.32	23.07
11	ข้าวโพดเลี้ยงสัตว์	2,962	31,674	319	31,355	915	28,694	8.29	237.87

ที่มา : ข้อมูลเอกภาพ สำนักงานเศรษฐกิจการเกษตร 2563

*ราคายางก้อนถ้วย ที่มา : การยางแห่งประเทศไทยจังหวัดศรีสะเกษ ณ กรกฎาคม 2563

2.3 ปริมาณผลผลิต สติราคาที่สำคัญเกษตรกรจำหน่ายผลผลิตได้



ที่มา : สำนักงานเศรษฐกิจการเกษตร

2.4 ข้อมูลพื้นที่ปลูกข้าวนาปี

จังหวัดศรีสะเกษ มีพื้นที่ปลูกข้าวนาปี จำนวน 3,002,790 ไร่ ผลผลิตรวม จำนวน 1,006,455 ตัน ผลผลิตเฉลี่ยต่อไร่ 347 กิโลกรัม ต่อไร่ โดยมีรายละเอียดแยกรายอำเภอ ดังนี้

อำเภอ	พื้นที่ (ไร่)	ผลผลิตรวม (ตัน)	ผลผลิตต่อไร่ (กก.)
เมืองศรีสะเกษ	205,142	69,419	353
ยางชุมน้อย	99,633	33,194	381
กันทรารมย์	237,756	77,783	363
กันทรลักษ์	281,674	85,070	322
ขุขันธ์	352,842	115,732	328
ไพรบึง	120,682	40,911	339
ปราสาท	174,372	52,486	301
ขุนหาญ	143,476	49,840	350
ราษีไศล	214,814	80,340	408
อุทุมพรพิสัย	212,518	72,890	343
บึงบูรพ์	18,800	7,576	403
ห้วยทับทัน	90,750	29,857	329
โนนคูณ	134,275	43,647	326
ศรีรัตนะ	87,376	31,805	364
น้ำเกลี้ยง	99,778	31,911	328
วังหิน	122,617	42,425	346
ภูสิงห์	73,924	24,173	327
เมืองจันทร์	45,737	17,746	388
เบญจลักษ์	92,577	30,983	375
พยุห์	77,589	25,915	334
โพธิ์ศรีสุวรรณ	54,674	21,487	393
ศีลาลาด	61,784	21,265	372
รวม	3,002,790	1,006,455	347

ที่มา : ข้อมูลเอกภาพ สำนักงานเศรษฐกิจการเกษตร ปี 2563

2.5 ครัวเรือนเกษตรกร

จังหวัดศรีสะเกษ มีครัวเรือนเกษตรกรที่ขึ้นทะเบียน 232,165 ครัวเรือน โดยมีจำนวนครัวเรือนเกษตรกร แยกรายอำเภอ ดังนี้

จังหวัด/อำเภอ	จำนวนครัวเรือนเกษตรกร										รวม ครัวเรือน
	ปรับปรุง (ทบก) ปี 2563			ปรับปรุง (Farmbook) ปี 2563			ทบก+Farmbook			ยกเลิก	
	ครัวเรือน	แปลง	เนื้อที่(ไร่)	ครัวเรือน	แปลง	เนื้อที่(ไร่)	ครัวเรือน	แปลง	เนื้อที่(ไร่)		
เมืองศรีสะเกษ	8,410	13,737	52,028.40	14,804	32,401	172,128.11	17,879	46,138	224,156.50	170	18,049
ยางชุมน้อย	3,993	8,849	38,228.18	4,509	11,393	60,222.65	6,902	20,242	98,450.83	72	6,974
กันทรารมย์	15,346	37,509	180,282.09	14,210	31,717	168,850.85	18,681	69,226	349,132.94	705	19,385
กันทรลักษ์	14,554	26,807	218,590.54	13,809	26,403	221,818	22,625	53,210	440,408.54	1,250	23,875
ขุขันธ์	12,028	20,722	119,552.88	19,782	42,950	290,660.43	24,550	63,672	410,213.31	376	24,926
ไพรบึง	8,255	20,228	131,107.22	274	417	2,932.84	8,274	20,645	134,040.06	139	8,413
ปรางค์กู๋	5,202	8,783	45,313.21	8,403	18,197	124,815.08	10,582	26,980	170,128.28	125	10,706
ขุนหาญ	11,984	24,937	153,642.15	8,529	17,698	114,088.12	15,264	42,635	267,730.27	189	15,453
ราชีไศล	4,517	6,842	24,732.82	13,289	39,109	188,669.94	14,558	45,951	213,402.75	455	15,013
อุทุมพรพิสัย	12,310	29,784	132,683.28	16,734	41,535	200,243.45	18,090	71,319	332,926.72	368	18,457
บึงบูรพ์	972	1,832	7,297.76	1,611	4,553	19,903.46	1,795	6,385	27,201.22	87	1,882
ห้วยทับทัน	2,836	4,550	21,663.23	6,319	15,618	84,263.91	6,993	20,168	105,927.14	51	7,044
โนนคูณ	6,576	13,315	106,630.03	163	220	1,972.58	6,646	13,535	108,602.60	29	6,675
ศรีรัตนะ	5,429	10,881	68,809.38	1,491	1,978	12,802.83	5,680	12,859	81,612.21	807	6,487
น้ำเกลี้ยง	6,250	12,737	78,232.33	6,820	14,028	98,607.25	7,926	26,768	176,839.58	126	8,051
วังหิน	7,493	20,539	95,797.74	8,813	21,620	114,033.43	8,965	42,159	209,831.17	110	9,075
ภูสิงห์	6,785	15,020	118,129.71	230	353	2,287.29	6,829	15,373	120,957.00	168	6,997
เมืองจันทร์	3,241	8,914	48,840.87	3,044	7,500	44,419.99	3,392	16,414	93,260.86	145	3,536
เบญจลักษ์	6,804	15,147	117,368.44	91	130	1,093.31	6,821	15,277	118,461.74	34	6,855
พยุห์	6,116	14,522	83,304.31	537	800	4,921.04	6,117	15,322	88,225.34	232	6,349
โพธิ์ศรีสุวรรณ	3,714	8,813	50,560.61	111	158	834.16	3,738	8,971	51,394.77	64	3,802
ศีลาลาด	4,114	12,830	62,393.40	3,625	9,833	52,217.91	4,157	22,663	114,611.31	4	4,161
รวม	156,929	337,298	1,955,188.51	146,538	338,611	1,982,326.61	226,464	675,909	3,937,515.12	5,706	232,165

ที่มา : สำนักงานเกษตรจังหวัดศรีสะเกษ ณ สิงหาคม 2563

2.6 ข้อมูลการถือครองที่ดินเพื่อการเกษตร

การใช้ที่ดินเพื่อการเกษตร แยกตามรายอำเภอ จังหวัดศรีสะเกษ

อำเภอ	พื้นที่ป่า (ไร่)	พื้นที่น้ำ (ไร่)	พื้นที่ลุ่ม (ไร่)	พื้นที่ชุมชน และสิ่งปลูก สร้าง (ไร่)	พื้นที่ เบ็ดเตล็ด (ไร่)	พื้นที่ทำการเกษตร										
						พื้นที่นา (ไร่)	พืชไร่ (ไร่)	พืชสวน (ไร่)	ไม้ผล (ไร่)	ไม้ยืนต้น (ไร่)	ทุ่งหญ้าและ โรงเรือน เลี้ยงสัตว์ (ไร่)	สถานที่ เพาะเลี้ยง สัตว์น้ำ (ไร่)	เกษตร ผสมผสาน/ ไร่นาสวน ผสม (ไร่)	พื้นที่ทั้งหมด (ไร่)	พื้นที่ทำ การเกษตร (ไร่)	คิด เป็น %
เมือง	18,388	13,439	12,236	38,109	17,583	223,027	2,650	3,363	1,279	6,970	475	138	50	337,707	237,952	70
ยางชุมน้อย	2,665	4,557	5,395	6,454	3,563	95,992	3,052	14,537	172	1,365	65	6	10	137,833	115,199	84
กันทรารมย์	44,282	18,938	10,067	16,935	22,141	271,189	11,520	17,831	1,237	29,237	266	174	24	443,841	331,478	75
กันทรลักษ์	144,380	29,307	1,317	45,613	24,042	329,600	75,178	574	12,147	195,344	105	99	14	857,720	613,061	71
ขุขันธ์	5,983	10,455	1,002	34,619	3,424	385,505	19,283	50	2,049	19,466		45	209	482,090	426,607	88
โพธิ์บัง	3,476	3,364	1,227	8,142	567	142,720	808	37	76	8,246	54	41	46	168,804	152,028	90
ปรางค์กู่	3,216	4,429	491	12,500	2,237	202,126	6,244	16	81	9,593	40	42	173	241,188	218,315	91
ขุนหาญ	189,268	11,679	695	25,609	9,323	170,789	27,537	57	10,226	125,943	107	7	183	571,423	334,849	59
ราษีไศล	16,963	17,129	19,017	16,743	6,087	227,519	1,298	3,345	616	2,580	685	12		311,994	236,055	76
อุทุมพรพิสัย	8,908	5,298	1,511	19,725	2,513	230,667	889	169	182	3,566	145		25	273,598	235,643	86
บึงบูรพ์	998	1,473	878	1,893	1,115	21,790	3,386		74	1,061	363	27		33,058	26,701	81
ห้วยทับทัน	5,433	4,688	735	8,371	1,983	102,246	3,686	75	246	5,348	48	38	81	132,978	111,768	84
โนนคูณ	4,683	4,760	58	6,092	2,218	146,435	3,087	44	100	5,595	252			173,324	155,513	90
ศรีรัตนะ	341	1,560	139	8,576	1,168	100,094	15,316	336	1,768	13,822	142	63		143,325	131,541	92
น้ำเกลี้ยง	2,888	3,400	429	8,568	2,774	111,283	12,657	542	2,296	27,776	57		5	172,675	154,616	90
วังหิน	5,092	5,893	434	9,490	4,730	144,674	3,328	186	204	6,538	220			180,789	155,150	86
อุสิงห์	163,084	12,448	581	15,635	10,300	82,153	33,086	7	1,667	63,432	16	15	129	382,553	180,505	47
เมืองจันทร์	1,299	1,792	85	3,042	2,809	51,795	1,932	5	28	1,707	57		32	64,583	55,556	86
เบญจลักษ์	2,527	3,499	545	8,181	2,499	106,488	11,215	21	497	29,342	319	39		165,172	147,921	90
พยุห์	1,064	1,606	77	5,738	948	93,776	513	34	46	1,953	18		19	105,792	96,359	91
โพธิ์ศรีสุวรรณ	3,548	1,325	10	4,199	1,044	57,972	3	1,870	50	1,401	112		22	71,556	61,430	86
ศีลาแลง	3,914	3,469	5,720	3,500	382	71,371	601		382	507	991	7		90,844	73,859	81
รวม	632,400	164,508	62,649	307,734	123,450	3,369,211	237,269	43,099	35,423	560,792	4,537	753	1,022	5,542,847	4,252,106	

ที่มา : Agri Map online ณ กันยายน 2563

2.7 ข้อมูลการปลูกมันสำปะหลัง

พื้นที่ปลูกมันสำปะหลัง จำนวน 198,605 ไร่ ผลผลิต 631,297 ตัน ผลผลิตเฉลี่ย 3,232 กิโลกรัม/ไร่ อำเภอที่มีพื้นที่ปลูกมากที่สุด ได้แก่ กันทรลักษ์ รองลงมา คือ อำเภอภูสิงห์ และอำเภอขุนหาญ ตามลำดับ พื้นที่ปลูกมันสำปะหลังแต่ละปีจะมากน้อยขึ้นอยู่กับราคาในท้องตลาดเป็นสำคัญ โดยมีรายละเอียดรายอำเภอ ดังนี้

จังหวัด/อำเภอ	เนื้อที่เพาะปลูก (ไร่)	เนื้อที่เก็บเกี่ยว (ไร่)	ผลผลิต (ตัน)	ผลผลิตต่อไร่ ต่อเนื้อที่
เมืองศรีสะเกษ	102	102	303	2,971
กันทรลักษ์	53,362	52,816	183,641	3,477
กันทรารมย์	1,282	1,282	3,874	3,022
ขุขันธ์	29,961	29,229	85,962	2,941
ขุนหาญ	22,919	22,544	78,476	3,481
ปราสาท	2,004	1,962	5,747	2,929
ราชีไศล	1,064	1,023	3,037	2,969
อุทุมพรพิสัย	606	599	1,370	2,287
ไพรบึง	4,781	4,781	11,422	2,389
ห้วยทับทัน	498	498	1,432	2,876
บึงบูรพ์	3,331	3,331	9,473	2,844
โนนคูณ	4,014	4,014	12,154	3,028
ศรีรัตนะ	8,758	8,659	29,233	3,376
น้ำเกลี้ยง	8,516	8,098	24,100	2,976
วังหิน	1,555	1,493	4,527	3,032
เมืองจันทร์	1,502	1,374	4,056	2,952
ภูสิงห์	44,832	44,098	142,657	3,235
เบญจลักษ์	6,687	6,646	21,393	3,219
โพธิ์ศรีสุวรรณ	1,975	1,946	6,011	3,089
ศิลาลาด	814	812	2,302	2,835
พยุห์	42	42	127	3,024
รวม	198,605	195,349	631,297	3,232

ที่มา : ข้อมูลเอกภาพสำนักงานเศรษฐกิจการเกษตร ปี 2563

2.8 ข้อมูลปาล์มน้ำมัน

จังหวัดศรีสะเกษ มีพื้นที่ปลูกปาล์มน้ำมัน 8,429 ไร่ ผลผลิตรวม 9,946 ตัน ผลผลิตเฉลี่ย 1,346 กิโลกรัม/ไร่ ปลูกมาที่สูงสุดในพื้นที่อำเภอกันทรลักษ์ โดยมีรายละเอียดการปลูก ดังนี้

จังหวัด/อำเภอ	เนื้อที่ยืนต้น (ไร่)	เนื้อที่ให้ผล (ไร่)	ผลผลิต (ตัน)	ผลผลิตต่อไร่ (กก.)
เมืองศรีสะเกษ	18	15	15	972
กันทรลักษ์	2,903	2,616	3,859	1,475
กันทรารมย์	735	651	784	1,205
ขุขันธ์	590	531	536	1,010
ขุนหาญ	934	767	1,121	1,462
ราษีไศล	3	3	3	898
อุทุมพรพิสัย	63	63	57	912
ไพรบึง	126	126	116	922
ห้วยทับทัน	398	383	545	1,422
โนนคูณ	210	190	214	1,126
ศรีรัตนะ	209	185	245	1,327
น้ำเกลี้ยง	525	419	495	1,182
วังหิน	55	55	39	704
เมืองจันทร์	51	51	40	784
ภูสิงห์	886	640	927	1,448
ปรางค์กู่	25	19	17	870
เบญจลักษ์	651	631	878	1,391
พยุห์	7	7	2	239
โพธิ์ศรีสุวรรณ	20	20	25	1,261
ยางชุมน้อย	20	20	28	1,382
รวม	8,429	7,392	9,946	1,346

ที่มา : ข้อมูลเอกภาพสำนักงานเศรษฐกิจการเกษตร ปี 2563

2.9 ข้อมูลหอมแดง

จังหวัดศรีสะเกษ มีพื้นที่ปลูกหอมแดง จำนวน 19,797 ไร่ ผลผลิตรวม 68,429 ตัน ผลผลิตเฉลี่ย 3,472 กิโลกรัม/ไร่ โดยพื้นที่อำเภอที่ปลูกหอมแดงมากที่สุดได้แก่ อำเภอราชีไศล และอำเภอยางชุมน้อย โดยมีรายละเอียด ดังนี้

จังหวัด	เนื้อที่เพาะปลูก (ไร่)	เนื้อที่เก็บเกี่ยว (ไร่)	ผลผลิต (ตัน)	ผลผลิตต่อไร่ (กก.)
เมือง	36	36	102	2,833
กันทรลักษ์	130	130	325	2,500
กันทรารมย์	2,260	2,248	7,677	3,415
ราชีไศล	8,881	8,841	30,870	3,492
อุทุมพรพิสัย	52	51	153	3,000
ยางชุมน้อย	7,618	7,586	26,625	3,510
ศรีรัตนะ	7	7	21	3,000
น้ำเกลี้ยง	13	13	37	2,846
วังหิน	462	460	1,590	3,457
เมืองจันทร์	105	104	341	3,279
พยุห์	172	172	521	3,029
โนนคูณ	6	6	17	2,833
ไพรบึง	8	8	21	2,625
ห้วยทับทัน	7	7	19	2,714
เบญจลักษ์	40	40	110	2,750
รวม	19,797	19,709	68,429	3,472

ที่มา : ข้อมูลเอกภาพสำนักงานเศรษฐกิจการเกษตร ปี 2563

2.10 ข้อมูลกระเทียม

จังหวัดศรีสะเกษ มีพื้นที่ปลูกกระเทียม 607 ไร่ ผลผลิตรวม 489 ตัน ผลผลิตเฉลี่ย 819 กิโลกรัม/ไร่ โดยปลูกมากในพื้นที่อำเภอขามเฒ่า อำเภอวังหิน โดยมีรายละเอียด ดังนี้

จังหวัด	เนื้อที่เพาะปลูก (ไร่)	เนื้อที่เก็บเกี่ยว (ไร่)	ผลผลิต (ตัน)	ผลผลิตต่อไร่(กก.)
เมือง	3	3	2	667
กันทรารมย์	35	34	28	824
ราษีไศล	42	41	34	829
เมืองจันทร์	57	56	41	732
ขามเฒ่า	219	218	179	821
วังหิน	195	192	161	839
กันทรลักษ์	32	31	26	839
ศรีรัตนะ	14	13	11	846
ห้วยทับทัน	8	7	6	857
ไพรบึง	2	2	1	500
รวม	607	597	489	819

ที่มา : ข้อมูลเอกภาพสำนักงานเศรษฐกิจการเกษตร ปี 2563

2.11 ข้อมูลทุเรียน

จังหวัดศรีสะเกษ มีพื้นที่ปลูกทุเรียน 8,767 ไร่ ให้ผลผลิตผลแล้ว 3,234 ไร่ ผลผลิตเฉลี่ย 1,158 กิโลกรัม/ไร่ โดยอำเภอที่มีพื้นที่ปลูกมาก ได้แก่ กันทรลักษ์ ขุนหาญ พันธุ์ที่นิยมปลูกได้แก่ พันธุ์หมอนทอง และพันธุ์ก้านยาว โดยมีพื้นที่ปลูกทุเรียน จังหวัดศรีสะเกษ ปีการผลิต 2563 ดังนี้

อำเภอ	พื้นที่ปลูก (ไร่)	พื้นที่ให้ผลผลิตแล้ว (ไร่)	ผลผลิต (ตัน)	ผลผลิตเฉลี่ย (กิโลกรัม/ไร่)
กันทรลักษ์	4,444	1,262	1,459	1,156
ขุขันธ์	15	7	7	960
ขุนหาญ	3,458	1,579	1,824	1,155
ไพรบึง	10	5	5	950
ศรีรัตนะ	721	345	416	1,207
ภูสิงห์	119	36	34	944
รวม	8,767	3,234	3,745	1,158

ที่มาข้อมูล : ข้อมูลเอกภาพสำนักงานเศรษฐกิจการเกษตร ปี 2563

2.12 ข้อมูลยางพารา

จังหวัดศรีสะเกษ มีพื้นที่ปลูกยางพารา รวมทั้งสิ้น 350,054.48 ไร่ มีเอกสารสิทธิ์ 264,448.95 ไร่ ไม่มีเอกสารสิทธิ์ 89,800.34 ไร่ พื้นที่ปลูกส่วนใหญ่ในพื้นที่อำเภอกันทรลักษ์ และอำเภอขุนหาญ ปริมาณผลผลิต 80,636.19 ตัน

อำเภอ	พื้นที่ (ไร่)												ปริมาณ ผลผลิต (ตัน)
	มีเอกสารสิทธิ์						ไม่มีเอกสารสิทธิ์						
	สวนยางเปิดกรีด		สวนยางไม่เปิดกรีด		พื้นที่รวม		สวนยางเปิดกรีด		สวนยางไม่เปิดกรีด		พื้นที่รวม		
	ราย	ไร่	ราย	ไร่	ราย	ไร่	ราย	ไร่	ราย	ไร่	ราย	ไร่	
เมืองศรีสะเกษ	28	182.69	239	1,625.67	267	1,808.36	14	67-2-24	93	644.88	107	644.88	544.93
ยางชุมน้อย	7	36.57	65	424.085	72	460.65	0	0.00	5	29.00	5	29.00	108.74
กันทรารมย์	121	701.99	1,756	12,703.79	1877	13,405.78	13	62.03	108	803.23	121	865.26	3,241.69
กันทรลักษ์	727	5,955.66	10,065	110,800.09	10792	116,755.75	81	679.98	920	9843.05	1,001	10523.03	28,954.35
ขุขันธ์	100	614.84	1,077	7,735.80	1177	8,350.64	17	103.94	145	1099.82	162	1203.76	2,120.55
โพธิ์แดง	95	617.99	536	4,171.40	631	4,789.39	1	8.00	20	157.41	21	165.41	1,038.91
ปรางค์กู	194	1,033.02	780	5,319.94	974	6,352.96	25	135.21	90	539.42	115	674.63	1,406.24
ขุนหาญ	183	1,513.84	4,994	49,005.04	5177	50,518.88	166	1210.18	3,318	39200.99	3,484	40411.17	21,169.45
ราชโศภ	4	15.55	24	126.73	28	142.28	0	0-0-0	8	55.73	8	55.73	43.79
อุทุมพรพิสัย	22	147.60	58	451.15	80	598.75	13	58.41	58	513.29	71	571.70	231.47
บึงบูรพ์	3	18.16	50	388.75	53	406.91	0	0.00	2	11.25	2	11.25	96.00
ห้วยทับทัน	65	322.39	208	1,495.78	273	1,818.17	2	6.00	18	109.48	20	115.48	385.26
โนนคูณ	23	127.14	291	2,610.14	314	2,737.28	3	12.75	46	258.49	49	271.24	688.47
ศรีรัตนะ	48	288.36	726	6,372.49	774	6,660.85	1	1.50	50	260.02	51	261.52	1,591.80
น้ำเกลี้ยง	33	211.58	970	7,646.49	1003	7,858.07	108	738.50	921	8819.15	1,029	9557.65	3,951.75
วังหิน	15	80.30	302	2,192.66	317	2,272.96	7	18-25	41	286.87	48	286.87	595.09
ภูสิงห์	74	547.89	1,683	19,771.22	1757	20,319.11	115	1053.02	1,664	21149.37	1,779	22202.39	9,820.94
เมืองจันทร์	36	180.80	121	594.57	157	775.37	6	17.13	19	76.59	25	93.71	161.08
เบญจลักษ์	252	1,634.83	1,634	14,974.54	1886	16,609.37	16	89.17	236	1973.89	252	2063.06	4,067.62
พยุห์	11	75.91	164	1,008.28	175	1,084.19	2	19.00	8	40.50	10	59.50	251.71
โพธิ์ศรีสุวรรณ	7	36.95	84	658.6	91	695.55	0	0.00	1	20.00	1	20.00	162.86
ศีลาลาด	2	13.20	2	14.5	4	27.70	0	0.00	0	0.00	0	0.00	3.48
รวม	2,050	14,357.25	25,829	250,091.71	27,879	264,448.95	590	4,194.80	7,771	85,892.40	8,361	90,087.20	80,636.19

ที่มา : การยางแห่งประเทศไทย จังหวัดศรีสะเกษ ณ วันที่ 31 กรกฎาคม 2563

เฉลี่ย 240 กก./ไร่/ปี

2.13 ข้อมูลปลูกหม่อนเลี้ยงไหม จังหวัดศรีสะเกษ ปี 2563

จังหวัดศรีสะเกษ มีพื้นที่ปลูกหม่อนทั้งสิ้น 2,259 ไร่ เกษตรกร 9,769 ราย โดยอำเภออุทุมพรพิสัย ปลูกมากที่สุด รองลงมา คืออำเภอกันทรลักษ์ โดยมีพื้นที่การปลูกแยกรายอำเภอ ดังนี้

อำเภอ	ประเภทกิจกรรม																	
	ไหมหัตถกรรม		ไหมอุตสาหกรรม		หม่อนใบ อย่างเดียว		หม่อนผลสด		ทอผ้า อย่างเดียว	สมาชิกทอผ้าที่ได้รับรองมาตรฐานตรานกยูงพระราชทาน แต่ละชนิด								
	ราย	ไร่	ราย	ไร่	ราย	ไร่	ราย	ไร่	ราย	จำนวน กลุ่ม	นกยูงสีทอง		นกยูงสีเงิน		นกยูงสีน้ำเงิน		รวม	
											ราย	เมตร	ราย	เมตร	ราย	เมตร	ราย	เมตร
กันทรลักษ์	784	380.4875	0	0			3	5	177	12	103	2756	78	74	121	216	302	3,046
กันทรารมย์	100	39.0125	0	0			0	0	63	1	4	50	0	12	0	22	4	84
ขุขันธ์	379	89.7850	0	0			6	2,3750	495	1	0	0	0	0	12	174	12	174
ขุนหาญ	282	96.3475	0	0			0	0	199	0	0	0	0	0	0	0	0	0
น้ำเกลี้ยง	219	77.375	0	0			0	0	25	1	3	10	0	0	3	78	6	88
โนนคูณ	95	30.825	0	0			0	0	18	0	0	0	0	0	0	0	0	0
บึงบูรพ์	22	8.275	0	0			0	0	120	2	22	0	18	476	30	222	70	698
เบญจลักษ์	52	21.3125	0	0			1	0.0625	31	0	0	0	0	0	0	0	0	0
ปราสาท	825	229.52	0	0			0	0	379	12	106	86	64	63	150	1373	320	1,522
พยุห์	223	78.7325	0	0			0	0	114	1	21	276	0	0	21	104	42	380
โพธิ์ศรี สุวรรณ	384	164.125	0	0			0	0	66	1	0	0	0	0	0	0	0	0
ไพรบึง	316	81.505	0	0			1	0.25	243	2	12	0	0	0	15	154	27	154
ภูสิงห์	276	119.875	4	24			2	1.25	53	6	88	136	5	0	79	518	172	654
เมืองจันทร์	60	15.625	0	0			0	0	66	1	0	0	0	0	26	77	26	77
เมืองศรีสะเกษ	160	36.44	0	0	5	2	4	4.25	53	2	12	8	0	0	9	10	21	18
ยางชุมน้อย	110	37.75	0	0			0	0	32	0	0	0	0	0	0	0	0	0
ราษีไศล	352	176.2575	0	0			0	0	293	4	49	1756	9	52	55	206	113	2,014
วังหิน	20	6.75	0	0			1	1	50	0	0	0	0	0	0	0	0	0
ศรีรัตนะ	254	81.275	0	0			1	5	41	2	0	0	0	0	42	0	42	0
ศิลาลาด	102	40.5625	0	0			0	0	11	3	32	72	33	162	20	0	85	234
ห้วยทับทัน	206	77.2625	0	0			0	0	144	2	17	66	0	0	16	92	33	158
อุทุมพรพิสัย	690	325.12	0	0			0	0	1157	12	29	426	23	307	92	907	144	1,640
รวม	5,911	2,214.22	4	24	5	2	19	19.19	3,830	65	498	5,642	230	1,146	691	4,153	1,419	10,941

รวมเกษตรกร 9,769 ราย พื้นที่ทั้งหมด 2,259.2825 ไร่

ที่มา : ศูนย์หม่อนไหมเฉลิมพระเกียรติฯ จังหวัดศรีสะเกษ ณ กันยายน 2563

2.14 ข้อมูลด้านปศุสัตว์

จังหวัดศรีสะเกษ มีเกษตรกรด้านปศุสัตว์ จำนวน 121,144 ครัวเรือน โดยส่วนใหญ่เลี้ยงโคเนื้อ ซึ่งเป็นสัตว์เศรษฐกิจของจังหวัด โดยมีจำนวนโคเนื้อทั้งจังหวัด จำนวน 344,506 ตัว รองลงมา คือ กระบือ 87,359 ตัว โดยมีรายละเอียด ดังนี้

อำเภอ	เกษตรกร (ครัวเรือน)	โคเนื้อ (ตัว)	โคนม (ตัว)	กระบือ (ตัว)	สุกร (ตัว)	ไก่ (ตัว)	เป็ด (ตัว)	แพะ (ตัว)	แกะ (ตัว)
เมือง	6,100	18,813	751	4,417	11,107	156,473	23,018	403	2
ยางชุมน้อย	2,573	7,330	5	644	1,651	45,301	11,310	8	0
กันทรารมย์	10,648	24,216	350	6,631	8,264	295,256	19,258	88	0
กันทรลักษ์	11,695	23,852	98	10,956	17,823	437,847	39,381	683	81
ขุขันธ์	15,425	51,219	19	13,320	7,220	289,326	48,110	103	0
โพธิ์แดง	4,573	12,830	0	6,271	2,398	130,835	6,507	8	0
ปรางค์กู่	4,949	11,683	0	4,843	1,000	76,535	6,151	6	72
ขุนหาญ	7,055	10,441	6	1,796	3,688	291,785	18,825	143	0
ราชันี	5,258	10,387	0	2,114	4,434	142,882	6,024	95	0
อุทุมพรพิสัย	10,360	41,115	142	7,064	8,232	164,391	26,286	122	0
บึงบูรพ์	1,471	4,097	0	744	792	34,487	6,660	12	0
ห้วยทับทัน	5,208	20,001	2	4,215	2,894	135,097	11,764	123	0
โนนคูณ	3,524	9,165	6	2,386	13,565	490,359	5,665	193	0
ศรีรัตนะ	4,265	8,747	12	2,995	2,066	106,752	9,475	88	0
น้ำเกลี้ยง	2,850	8,497	888	4,301	1,947	166,490	17,763	33	22
วังหิน	6,527	16,768	18	3,172	1,337	149,744	43,012	73	0
ภูสิงห์	5,540	12,017	0	1,617	2,731	200,006	11,038	77	45
เมืองจันทร์	2,147	23,786	0	1,015	270	55,799	3,569	25	0
เบญจลักษ์	3,144	10,978	17	2,360	3,215	356,664	9,612	406	10
พยุห์	2,575	8,070	103	4,569	532	97,892	16,282	34	0
โพธิ์ศรีสุวรรณ	2,338	6,110	55	840	6,239	58,942	6,223	9	0
ศิลาลาด	2,919	4,384	0	1,062	2,318	74,143	5,066	0	0
รวม	121,144	344,506	2,472	87,359	103,723	3,957,006	350,999	2,732	232

ที่มา : สำนักงานปศุสัตว์จังหวัดศรีสะเกษ ข้อมูล ณ กันยายน 2563

2.15 ข้อมูลสถาบันเกษตรกร

2.15.1 จังหวัดศรีสะเกษ มีสถาบันเกษตรกร ตาม พรบ.สหกรณ์ ประกอบด้วย สหกรณ์ในภาคเกษตร 56 แห่ง สหกรณ์นอกภาคเกษตร 32 แห่ง และกลุ่มเกษตรกร 43 กลุ่ม ดังนี้

อำเภอ	สหกรณ์ (แห่ง)		กลุ่มเกษตรกร	
	ภาคเกษตร	นอกภาคเกษตร	กลุ่ม	สมาชิก
เมือง	7	12	4	412
ยางชุมน้อย	2	-	-	-
กันทรารมย์	8	4	-	-
กันทรลักษ์	7	2	7	390
ขุขันธ์	3	-	4	613
ไพรบึง	2	-	-	-
ปราสาท	1	2	3	282
ขุนหาญ	3	1	4	650
ราษีไศล	2	2	-	-
อุทุมพรพิสัย	3	3	7	410
บึงบูรพ์	1	-	2	546
ห้วยทับทัน	1	1	1	283
โนนคูณ	1	-	1	119
ศรีรัตนะ	1	3	-	-
น้ำเกลี้ยง	1	-	1	63
วังหิน	2	-	1	80
ภูสิงห์	3	2	2	217
เมืองจันทร์	1	-	1	69
เบญจลักษ์	3	-	3	370
พยุห์	2	-	-	-
โพธิ์ศรีสุวรรณ	2	-	1	66
ศิลาลาด	-	-	1	118
รวม	56	32	43	4,688

ที่มา : สำนักงานสหกรณ์จังหวัดศรีสะเกษ ณ กันยายน 2563

2.15.2 ข้อมูลเกษตรกร องค์กรเกษตรกรและวิสาหกิจชุมชน จังหวัดศรีสะเกษ

อำเภอ	เกษตรกร (ราย)			องค์กรเกษตรกร (กลุ่ม)						วิสาหกิจชุมชนและเครือข่ายวิสาหกิจ			
	เกษตรกร ปราดเปรื่อง (Smart Farmer)	เกษตรกรรุ่นใหม่ (Young Smart Farmer)	อาสาสมัคร เกษตรกร หมู่บ้าน	กลุ่มส่งเสริมอาชีพ การเกษตร		กลุ่มแม่บ้านเกษตรกร		**กลุ่มยุวเกษตรกร		วิสาหกิจชุมชน		เครือข่ายวิสาหกิจ ชุมชน	
				กลุ่ม	สมาชิก	กลุ่ม	สมาชิก	กลุ่ม	สมาชิก	แห่ง	สมาชิก	แห่ง	สมาชิก
เมือง	20,138	11	163	11	330	32	800	11	287	240	1,904	2	14
ยางชุมน้อย	7,043	7	80	5	150	25	625	13	260	96	1,957	0	0
กันทรารมย์	17,642	10	175	11	330	27	675	6	121	334	5,790	0	0
กันทรลักษ์	23,703	14	271	12	360	36	900	17	410	356	4,274	1	10
ขุขันธ์	23,686	12	276	14	420	35	875	15	353	358	5,188	0	0
ไพรบึง	7,685	12	80	4	120	28	700	4	22	87	1,242	0	0
ปราสาท	9,908	10	141	7	210	27	675	8	180	151	3,529	1	8
ขุนหาญ	14,953	12	145	8	240	23	575	8	159	167	3,683	22	370
ราษีไศล	14,485	11	190	8	240	41	1,025	8	265	305	5,073	0	0
อุทุมพรพิสัย	18,250	9	232	12	360	50	1,250	13	309	437	4,162	0	0
บึงบูรพ์	1,759	8	25	2	60	22	550	3	45	62	1,610	1	15
ห้วยทับทัน	6,459	11	81	4	120	24	600	4	97	191	4,038	2	37
โนนคูณ	7,474	6	80	4	120	35	875	2	189	139	1,917	0	0
ศรีรัตนะ	7,201	10	90	5	150	10	250	6	145	102	1,945	0	0
น้ำเกลี้ยง	7,825	10	75	4	120	15	375	6	133	121	1,860	1	12
วังหิน	10,387	10	126	6	180	5	125	8	190	190	3,114	0	0
ภูสิงห์	6,933	11	86	5	150	63	1,575	13	260	126	1,792	3	25
เมืองจันทร์	3,334	8	52	2	60	21	525	4	95	74	934	0	0
เบญจลักษ์	5,966	9	67	4	120	62	1,550	9	242	141	2,106	13	146
พยุห์	5,649	10	66	4	120	9	225	5	90	128	2,140	0	0
โพธิ์ศรี สุวรรณ	3,833	10	80	4	120	24	600	5	85	133	1,751	0	0
ศิลาลาด	3,899	5	40	2	60	32	800	4	60	111	1,513	0	0
รวม	228,202	216	2,625	138	4,140	646	16,150	172	3,997	4,049	61,522	46	637

ที่มา : กลุ่มส่งเสริมและพัฒนาเกษตรกร สำนักงานเกษตรจังหวัดศรีสะเกษ ข้อมูล ณ กันยายน 2563

2.16 ข้อมูลด้านประมง

2.16.1 จังหวัดศรีสะเกษ มีพื้นที่เพาะเลี้ยงสัตว์น้ำ 3,803.68 ไร่ เกษตรกร 6,430 ราย พื้นที่ทำการเพาะเลี้ยงมาก ได้แก่ อำเภออุทุมพรพิสัย อำเภอขุขันธ์ และอำเภอเมือง ตามลำดับ โดยแยกพื้นที่เพาะเลี้ยงสัตว์น้ำเป็นรายอำเภอ ดังนี้

อำเภอ	เกษตรกร (ราย)	เนื้อที่เลี้ยง (ไร่)	ผลผลิต (กก.)	อำเภอ	เกษตรกร (ราย)	เนื้อที่เลี้ยง (ไร่)	ผลผลิต (กก.)
เมืองศรีสะเกษ	535	375.27	136,589	ห้วยทับทัน	112	49.58	10,660
ยางชุมน้อย	276	137.17	46,103	โนนคูณ	163	109	10,510
กันทรารมย์	254	129.45	46,375	ศรีรัตนะ	72	26.88	16,700
กันทรลักษ์	572	359.04	507,715	น้ำเกลี้ยง	87	61	7,931
ขุขันธ์	627	417.20	95,443	วังหิน	420	238.65	67,504
ไพรบึง	130	124.36	31,618	ภูสิงห์	432	227.95	73,835
ปรังค์ภู	560	300.60	99,749	เมืองจันทร์	26	14.25	2,951
ขุนหาญ	188	133.60	20,040	เบญจลักษ์	227	100.00	17,647
ราษีไศล	387	257.47	58,999	พยุห์	28	14.20	4,200
อุทุมพรพิสัย	1,248	659.36	192,576	โพธิ์ศรีสุวรรณ	69	31.25	7,490
บึงบูรพ์	14	35.40	3,370	ศีลาลาด	3	2	340
				รวม	6,430	3,83.68	1,458,351

ที่มา : สำนักงานประมงจังหวัดศรีสะเกษ ข้อมูล ณ กันยายน 2563

2.16.2 จังหวัดศรีสะเกษ มีผลผลิตและมูลค่าสัตว์น้ำของจังหวัดศรีสะเกษ ระหว่างปี 2559-2560 โดยมีผลผลิตมากที่สุดจากแหล่งน้ำธรรมชาติ จำนวน 4,150 ตัน มูลค่า 209.25 ล้านบาท โดยมีรายละเอียด ดังนี้

แหล่งผลิต	2559*		2560*	
	ตัน	ล้านบาท	ตัน	ล้านบาท
1. แหล่งน้ำธรรมชาติ	5,279.00	237.56	4,150.00	209.25
2. การประมงท้องถิ่น	4,900.00	210.7	4,110.00	168.3
3. การเลี้ยงในบ่อดิน	950	57	1,510.00	58.8
4. การเลี้ยงในกระชัง	1,870.00	121.55	1,476.00	121.94
รวม	12,999.00	626.81	11,246.00	558.29

ที่มา สถิติการประมงแห่งประเทศไทย * ค่าประมาณการของสำนักงานประมงจังหวัดศรีสะเกษ
ผลผลิตสัตว์น้ำจากการเพาะเลี้ยง

จังหวัดศรีสะเกษ	รวม		บ่อ		นา		ร่องสวน		กระชัง	
	จำนวน(ฟาร์ม)	เนื้อที่(ไร่)	จำนวน(ฟาร์ม)	เนื้อที่(ไร่)	จำนวน(ฟาร์ม)	เนื้อที่(ไร่)	จำนวน(ฟาร์ม)	เนื้อที่(ไร่)	จำนวน(ฟาร์ม)	เนื้อที่(ไร่)
ประเภทการเลี้ยง	5,701	3,328	5,639	3,302	13	16	4	4	45	6
ผลผลิต (ตัน)	1,349		1,218		3		-		128	
มูลค่า (ล้านบาท)	55.18		48.72		0.06		-		6.40	

ที่มา สถิติการประมงแห่งประเทศไทย พ.ศ.2560 *ค่าประมาณการสำนักงานประมงจังหวัดศรีสะเกษ

ส่วนที่ 3

ข้อมูลโรงงานแจ้งประกอบการ

จังหวัดศรีสะเกษ มีโรงงานที่ได้รับอนุญาตประกอบกิจการโรงงานอุตสาหกรรม รวมทั้งสิ้น 392 โรงงาน เงินลงทุนรวม 13,260.14 ล้านบาท มีการจ้างงาน 4,706 คน แยกจำพวกโรงงานตามพระราชบัญญัติโรงงาน (ฉบับที่ 2) พ.ศ. 2562 ได้ดังนี้

จำพวกที่	จำนวนโรงงาน	เงินลงทุน (ล้านบาท)	คนงาน (คน)
จำพวกที่ 2	63	579.21	703
จำพวกที่ 3	329	12,730.43	4,005
รวม	392	13,260.14	4,706

ขนาดของโรงงาน

โรงงานส่วนใหญ่เป็นโรงงานขนาดเล็ก (เงินลงทุนไม่เกิน 50 ล้านบาท) จำนวน 343 โรงงาน คิดเป็นร้อยละ 87.50 ของจำนวนโรงงานทั้งหมด รองลงมาเป็นโรงงานขนาดกลาง (เงินลงทุนมากกว่า 50 ล้านบาท ถึง 200 ล้านบาท) จำนวน 40 โรงงาน คิดเป็นร้อยละ 10.20 ของจำนวนโรงงานทั้งหมดและโรงงานขนาดใหญ่ (เงินลงทุนมากกว่า 200 ล้านบาท) จำนวน 9 โรงงาน คิดเป็นร้อยละ 2.29 ของจำนวนโรงงานทั้งหมด

ขนาดโรงงาน	จำนวนโรงงาน	เงินลงทุน (ล้านบาท)	คนงาน (คน)
โรงงานขนาดเล็ก	343	4,032.15	3,496
โรงงานขนาดกลาง	40	3,196.16	762
โรงงานขนาดใหญ่	9	6,031.82	448
รวม	392	13,260.14	4,706

ประเภทอุตสาหกรรม

ประเภทอุตสาหกรรมที่ประกอบกิจการมากที่สุด คือ ท ผลิตภัณฑ์คอนกรีต 53 โรงงาน คิดเป็นร้อยละ 13.52 ของจำนวนโรงงานทั้งหมด รองลงมา ได้แก่ สีข้าว 47 โรงงาน คิดเป็นร้อยละ 11.98 ของจำนวนโรงงาน ทั้งหมด ทำมันเส้น 33 โรงงาน คิดเป็นร้อยละ 8.41 ของจำนวนโรงงานทั้งหมด ดูดทราย 24 โรงงาน คิดเป็น ร้อยละ 6.12 โรงงาน ของจำนวนโรงงานทั้งหมด และโรงงานทำน้ำแข็ง 23 โรงงาน คิดเป็นร้อยละ 5.86 ของ จำนวนโรงงานทั้งหมด

ที่	ลำดับ ประเภท	ประกอบกิจการ	จำนวน โรงงาน	เงินลงทุน (ล้านบาท)	คนงาน (คน)
1	58(1)	ทำผลิตภัณฑ์คอนกรีต	53	810.56	376
2	9(1)	สีข้าว	47	2,524.27	666
3	9(6)	ทำมันเส้น	33	247.93	129
4	3(4)	ดูดทราย	24	49.09	82
5	14	ผลิตน้ำแข็ง	23	403.07	321
6	2(1)	การต้ม นึ่งหรืออบพืช หร	20	751.11	105
7	3(2)	การขุดหรือลอกกรวด ทราย หรือ	18	52.35	38
8	64(12)	ตัด เเจาะ เชื่อมโลหะ/หลังคาเหล็กกรีดลอน	16	226.41	92
9	34(2)	การทำวงกบ ขอบประตู หน้าต่าง ส่วนประกอบที่ทำด้วยไม้	17	110.33	206
10	95(1)	ซ่อม เคาะ ฟันสิรยนต์	14	444.79	274

แหล่งที่ตั้งโรงงาน

โรงงานอุตสาหกรรมส่วนใหญ่ตั้งอยู่ในเขตอำเภอเมืองศรีสะเกษ 69 โรงงาน คิดเป็นร้อยละ 17.60 ของจำนวนโรงงานทั้งหมด รองลงมา ได้แก่ อำเภอกันทรลักษ์ 69 โรงงาน คิดเป็นร้อยละ 17.60 ของจำนวนโรงงานทั้งหมด อำเภอราษีไศล 46 โรงงาน คิดเป็นร้อยละ 11.73 ของจำนวนโรงงานทั้งหมด อำเภอขุขันธ์ 31 โรงงาน คิดเป็นร้อยละ 7.90 ของจำนวนโรงงานทั้งหมด

ที่	ชื่ออำเภอ	จำนวนโรงงาน	เงินลงทุน (ล้านบาท)	คนงาน (คน)
1	เมืองศรีสะเกษ	69	2,025.31	1,204
2	กันทรลักษ์	69	1,880.89	709
3	ราษีไศล	46	687.99	364
4	อุทุมพรพิสัย	28	634.82	363
5	ขุนหาญ	22	1,461.95	355
6	ขุขันธ์	31	624.56	288
7	กันทรารมย์	22	590.57	324
8	ไพรบึง	9	453.10	78
9	เบญจลักษ์	25	2,999.13	346
10	พยุห์	10	58.16	58
11	ห้วยทับทัน	11	380.74	115
12	ศีลาสาท	6	10.77	26
13	วังหิน	5	95.75	47

ที่	ชื่ออำเภอ	จำนวนโรงงาน	เงินลงทุน (ล้านบาท)	คนงาน (คน)
14	โนนคูณ	15	1,110.42	148
15	โพธิ์ศรีสุวรรณ	2	5.16	5
16	ยางชุมน้อย	7	164.16	116
17	ปรางค์กู่	3	29.28	17
18	บึงบูรพ์	1	1.10	60
19	ภูสิงห์	5	37.45	70
20	ศรีรัตนะ	4	9.50	15
21	น้ำเกลี้ยง	2	21.66	12
22	เมืองจันทร์	-	-	-
รวม		392	13,336.14	4,713

หมวดอุตสาหกรรม

จากจำนวนโรงงานอุตสาหกรรมที่ประกอบกิจการทั้งหมด 391 โรงงาน สามารถแบ่งเป็นหมวดอุตสาหกรรมตามลักษณะการประกอบกิจการได้ 21 หมวดอุตสาหกรรม โดยมีหมวดอุตสาหกรรมที่ประกอบกิจการมาก 5 อันดับแรก ดังนี้ 1) หมวดอุตสาหกรรมการเกษตร ได้แก่ อุตสาหกรรมประเภโรงสีข้าว , อบเมล็ดพืช , ทำมันเส้น แป้งขนมจีน เป็นต้น จำนวน 113 โรงงาน คิดเป็นร้อยละ 28.82 ของจำนวนโรงงานทั้งหมด -3- 2) หมวดอุตสาหกรรมอื่น ๆ ได้แก่ อุตสาหกรรมประเภทอุตสาหกรรมกระดาษ , ขุดทราย เป็นต้น จำนวน 60 โรงงาน คิดเป็นร้อยละ 15.30 ของจำนวนโรงงานทั้งหมด 3) หมวดอุตสาหกรรมโลหะ ได้แก่ อุตสาหกรรมประเภทผลิตภัณฑ์คอนกรีตผสมเสร็จ เป็นต้น จำนวน 55 โรงงาน คิดเป็นร้อยละ 14.03 ของจำนวนโรงงานทั้งหมด 4) หมวดอุตสาหกรรมแปรรูปไม้และผลิตภัณฑ์จากไม้ ได้แก่ อุตสาหกรรมประเภทเลื่อยไม้ , แปรรูปไม้ ทำวงกบประตูหน้าต่างจากไม้ เป็นต้น จำนวน 46 โรงงาน คิดเป็นร้อยละ 11.73 ของจำนวนโรงงาน ทั้งหมด 5) หมวดอุตสาหกรรมอาหาร ได้แก่ อุตสาหกรรมประเภททำน้ำแข็ง การทำแป้ง การทำขนมปัง เป็นต้น จำนวน 40 โรงงาน คิดเป็นร้อยละ 10.20 ของจำนวนโรงงานทั้งหมด

ที่	รายการ	จำนวนโรงงาน	เงินลงทุน(ล้านบาท)	คนงาน
1	อุตสาหกรรมการเกษตร	112	4,477.01	1,072
2	อุตสาหกรรมอาหาร	40	782.50	807
3	อุตสาหกรรมเครื่องตี	4	163.60	73
4	อุตสาหกรรมสิ่งทอ	3	54.60	167
5	อุตสาหกรรมเครื่องแต่งกาย	3	49.97	252
6	อุตสาหกรรมเครื่องหนัง	-	-	-
7	อุตสาหกรรมไม้และผลิตภัณฑ์จากไม้	46	426.47	501
8	อุตสาหกรรมเฟอร์นิเจอร์และเครื่องเรือน	3	5.66	188
9	อุตสาหกรรมกระดาษและผลิตภัณฑ์จากกระดาษ	-	-	-
10	อุตสาหกรรมสิ่งพิมพ์	-	-	-

ที่	รายการ	จำนวนโรงงาน	เงินลงทุน(ล้านบาท)	คนงาน
11	อุตสาหกรรมเคมี	3	43.67	25
12	อุตสาหกรรมปิโตรเคมีและผลิตภัณฑ์	9	247.48	53
13	อุตสาหกรรมยาง	10	1,343.90	225
14	อุตสาหกรรมพลาสติก	3	10.55	33
15	อุตสาหกรรมผลิตภัณฑ์โลหะ	55	824.66	385
16	อุตสาหกรรมโลหะ	-	-	-
17	อุตสาหกรรมผลิตภัณฑ์โลหะ	18	232.02	110
18	อุตสาหกรรมเครื่องจักรกล	5	91.95	96
19	อุตสาหกรรมไฟฟ้า	-	-	-
20	อุตสาหกรรมผลิยานพาหนะและอุปกรณ์รวมทั้งการ ซ่อม ยานพาหนะและอุปกรณ์	18	595.89	345
21	อุตสาหกรรมอื่นๆ	60	3,910.22	344
	รวม	392	13,260.14	4,706

อุตสาหกรรมส่งออก

- บริษัท บางซื่อโรงสีไฟเจียมั่ง จำกัด ประกอบกิจการโรงสีข้าว ตั้งอยู่ที่ 439 ถ.ศรีสะเกษกันทร
ลักษณ์ ม.6 ต.โพนซ่า อ.เมือง จ.ศรีสะเกษ
- ห้างหุ้นส่วนจำกัด โรงสีข้าวตั้งแซะแยง ประกอบกิจการโรงสีข้าว ตั้งอยู่ที่ 71 ต.โนนค้อ อ.โนน
คูณ จ.ศรีสะเกษ
- บริษัท เอี่ยมศิริแป้งมัน จำกัด ประกอบกิจการผลิตแป้งมันสำปะหลัง ตั้งอยู่ที่ 49 ม.11 ต.จาน
ใหญ่ อ.กันทรลักษณ์ จ.ศรีสะเกษ
- บริษัท พัฒนิกวิฑูตชิพ จำกัด ประกอบกิจการผลิตชิ้นไม้สับจากไม้ยูคาลิปตัสเพื่อจำหน่าย
ตั้งอยู่ที่ 141 ม.1 ต.ดินแดง อ.ไพรบึง จ.ศรีสะเกษ
อุตสาหกรรมที่มีเงินลงทุนตั้งแต่ 200 ล้านบาทขึ้นไป
- บริษัท โรงสีหิรัญย์เจริญ จำกัด ประกอบกิจการสีข้าว ตั้งอยู่ที่ ถ.กันทรลักษณ์-เดชอุดม ม.5 ต.ท่า
คล้อ อ.เบญจลักษณ์ จ.ศรีสะเกษ เงินลงทุน 217 ล้านบาท คนงาน 15 คน
- บริษัท ยูนิเวอร์แซล โพรไวเตอร์ จำกัด ประกอบกิจการผลิตพลังงานไฟฟ้า ก ลังการผลิต
2.99 เมกะวัตต์ จากเซลล์แสงอาทิตย์ ตั้งอยู่ที่ ถ.ศรีสะเกษ-คูซอด ม.4 ต.หญ้าปล้อง อ.เมือง จ.ศรีสะเกษ เงินลงทุน
362 ล้านบาท คนงาน 20 คน
- บริษัท เอี่ยมศิริแป้งมัน จำกัด ประกอบกิจการผลิตแป้งมันส ำปะหลัง ตั้งอยู่ที่ 49 ม.11 ต.จาน
ใหญ่ อ.กันทรลักษณ์ จ.ศรีสะเกษ เงินลงทุน 670.90 ล้านบาท คนงาน 77 คน
- บริษัท ตั้งแซะแยง กรีน พาวเวอร์ จำกัด ประกอบกิจการผลิตพลังงานไฟฟ้าจากเชื้อเพลิงชีว
มวล ตั้งอยู่ที่ 71/2 ม.7 ต.โนนค้อ อ.โนนคูณ จ.ศรีสะเกษ เงินลงทุน 850 ล้านบาท คนงาน 34 คน
- บริษัท เอสพีพี โฟร์ จำกัด ประกอบกิจการผลิตกระแสไฟฟ้าจากเซลล์แสงอาทิตย์ ตั้งอยู่ที่ ม.2
ต.ท่าคล้อ อ.เบญจลักษณ์ จ.ศรีสะเกษ เงินลงทุน 892.40 ล้านบาท คนงาน 29 คน

6. องค์การสวนยาง กระทรวงเกษตรและสหกรณ์ ประกอบกิจการผลิตยางแท่ง STR 20 ตั้งอยู่ที่ ม.4,5,7 ต.ไพร อ.ขุนหาญ จ.ศรีสะเกษ เงินลงทุน 1,154.60 ล้านบาท คนงาน 120 คน
7. บริษัท เอสพีพีทรี จำกัด ประกอบกิจการผลิตกระแสไฟฟ้าจากเซลล์แสงอาทิตย์ ตั้งอยู่ที่ ม.2 ต.ท่าคล้อ อ.เบญจลักษณ์ จ.ศรีสะเกษ เงินลงทุน 1,189.92 ล้านบาท คนงาน 37 คน
8. บริษัท ไพรบิ่งพีชผล จำกัด ประกอบกิจการสีข้าว ตั้งอยู่ที่ 88 ม.11 ต.สำโรงปล้น อ.ไพรบิ่ง จ.ศรีสะเกษ เงินลงทุน 275 ล้านบาท คนงาน 30 คน
9. บริษัท บางซื่อโรงสีไฟเจียเม็ง จำกัด ประกอบกิจการสีข้าว ตั้งอยู่ที่ 439 ม. 6 ถ.ศรีสะเกษ กันทรลักษณ์ ต.โพนข่า อ.เมือง จ.ศรีสะเกษ เงินลงทุน 250 ล้านบาท คนงาน 93 คน

ที่มา : สำนักงานอุตสาหกรรมจังหวัดศรีสะเกษ ณ มกราคม 2564

ส่วนที่ 4

รายการสินค้านำเข้า - ส่งออกชายแดนไทย-กัมพูชา

ณ จุดผ่านแดนถาวรช่องสะงำ อำเภอภูสิงห์ จังหวัดศรีสะเกษ

4.1 รายการสินค้านำเข้าชายแดนไทย-กัมพูชา ณ จุดผ่านแดนถาวรช่องสะงำ อำเภอภูสิงห์ จังหวัดศรีสะเกษ

ที่	รายการสินค้า	ปี 2561	ปี 2562	ปี 2563	รวม (บาท)
1	มันสำปะหลัง (มันเส้น)	120,165,500.00	76,461,500.00	527,625,000.00	446,736,344.00
2	พริกแห้ง	73,610,000.00	67,080,000.00	77,450,000.00	211,580,500.00
3	มันสำปะหลัง (มันหัว)	11,520,920.00	29,062,500.00	134,687,500.00	65,583,420.00
4	น้ำมันยาง ชั้น	16,716,500.00	7,540,005.00	6,410,200.00	29,200,505.00
5	รถแทรกเตอร์เก่าใช้แล้ว	800,000.00	-	-	1,800,000.00
6	หวายเส้น	2,910,000.00	740,000.00	-	4,705,000.00
7	ถ่านไม้	1,566,520.00	3,722,760.00	9,199,400.00	6,106,480.00
8	ส่วนของพรรณไม้	35,400.00	56,600.00	324,050.00	104,000.00
9	เครื่องปั๊มลม	-	5,000.00	-	5,000.00
10	เครื่องเปลี่ยนยางมอเตอร์ไซด์ ใช้แล้ว	-	40,000.00	-	40,000.00
11	เปลือกบง	210,600.00	112,500.00	-	341,100.00
12	อื่นๆ	-	158,984.00	670,760.73	158,984.00
13	เมล็ดบัว	-	210,000.00	462,000.00	210,000.00
14	เบ็ดตกปลา, รอกตกปลา	-	39,000.00	-	39,000.00
15	กะทะล้อรถยนต์บรรทุกเก่า	20,675.00	-	-	20,675.00
16	รอกม้วนสายเบ็ด	6,800.00	-	-	6,800.00
17	ของชำร่วย	6,305.00	-	-	6,305.00
18	ชิ้นส่วนเครื่องเกี่ยวข้าว (ใช้แล้ว)	1,255,000.00	3,060,000.00	5,833,000.00	4,315,000.00
19	กระเป๋ากีฬาทำด้วยหนัง (ใช้แล้ว)	38,000.00	-	-	38,000.00
20	เครื่องขยายเสียง	19,000.00	-	-	19,000.00
21	ไมโครโฟน	9,585.00	-	-	9,585.00
22	กล่องดนตรี	5,805.00	-	-	5,805.00
23	หนังสือ	7,428.00	-	-	7,428.00
24	ข้าวโพดสำหรับเลี้ยงสัตว์	2,812,500.00	-	14,812,500.00	17,625,000.00
25	ทุนจำลองขนาดย่อ	16,476.00	-	-	16,476.00
26	รถดักกล้วย	1,200,000.00	-	-	1,200,000.00
27	พริกไทยดำ	600,000.00	525,000.00	405,000.00	1,125,000.00
28	เครื่องประเทืองโคม	7,840.00	-	-	7,840.00
29	รองเท้าแตะ	6,360.00	-	-	6,360.00
30	อุปกรณ์หาพิกัด	-	2,400,000.00	-	2,400,000.00
31	เศษอลูมิเนียม	-	59,998,816.66	-	59,998,816.66
32	โตรนและอุปกรณ์ประกอบ	-	139,000.00	-	139,000.00
33	คอมพิวเตอร์พกพา	-	81,900.00	-	81,900.00
34	แก้วน้ำ*	-	-	11,500.00	11,500.00
35	กระเป๋*	-	-	607.00	607.00

ที่	รายการสินค้า	ปี 2561	ปี 2562	ปี 2563	รวม (บาท)
36	ของชำร่วย*			898.00	898.00
37	ผ้ายืดแบบมีด้ายยางประกอบ (ผ้าใยสังเคราะห์)			6,440.00	6,440.00
38	ข้าวเหนียวข้าว 10%			9,269,000.00	9,269,000.00
39	แผ่นซีดี*			23,185.08	23,185.08
40	ไม้กอล์ฟ*			4,180.00	4,180.00
41	มะม่วง			7,686,000.00	7,686,000.00
42	ปากกา*			123,170.90	123,170.90
43	รถดักกล้วย*			350,000.00	350,000.00
44	ตะปูเกลียวทำตัวเหล็กหรือเหล็กกล้า**			1,668.00	1,668.00
45	เส้นใยแอสเบสตอสที่จัดทำแล้ว**			1,626.00	1,626.00
46	เสื้อผ้าเก่าใช้แล้ว*			779,491.00	779,491.00
47	เม็ดมะม่วงหิมพานต์			46,393,500.00	46,393,500.00
48	กระดังสานด้วยไม้ไผ่			15,450.00	15,450.00
49	พริกสด			6,575,000.00	6,575,000.00
	รวม	233,547,214.00	251,433,565.66	849,121,126.71	924,881,038.83

ที่มา : สำนักงานพาณิชย์จังหวัดศรีสะเกษ ณ มกราคม 2564

4.2 รายการสินค้าส่งออกชายแดนไทย-กัมพูชา ณ จุดผ่านแดนถาวรช่องสง่า อำเภอภูสิงห์ จังหวัดศรีสะเกษ

ที่	รายการสินค้า	ปี 2561	ปี 2562	ปี 2563	รวมมูลค่า 3 ปี
1	น้ำผลไม้	174,037,915.00	124,138,170.03	157,301,162.00	455,477,247.03
2	เกลือป่น	52,853,365.50	54,344,452.00	56,260,412.00	163,458,229.50
3	ผงซักฟอก	16,315,500.00	19,421,393.97	3,881,195.00	39,618,088.97
4	น้ำอัดลม	-	21,053,351.72	26,243,936.00	47,297,287.72
5	น้ำมันปาล์ม	-	-	7,254,360.00	7,254,360.00
6	วีสกี	7,385,932.50			7,385,932.50
7	ไวน์	1,959,773.11			1,959,773.11
8	นมถั่วเหลือง	61,473,600.00	73,111,368.00	97,145,620.00	231,730,588.00
9	ลูกอม	29,734,650.00	5,512,927.15		35,247,577.15
10	บะหมี่กึ่งสำเร็จรูป	1,361,400.00	17,277,719.58	19,931,059.68	38,570,179.26
11	รถแทรกเตอร์ สำหรับการเกษตร, รถขุดไฮดรอลิก	-	1,050,000.00	3,209,599.00	4,259,599.00
12	ไฟ	3,764,836.46			3,764,836.46
13	ตู้เสื้อผ้าทำด้วยไม้อัด	46,007,706.56	44,220,100.00	21,645,000.00	111,872,806.56
14	กระเบื้อง	2,602,094.40			2,602,094.40
15	เครื่องดื่มน้ำอัดลม	14,761,912.00			14,761,912.00
16	น้ำมันปาล์ม	10,830,213.00	5,436,830.00		16,267,043.00
17	ครีมเทียมข้นหวาน	5,331,084.00	2,793,626.80		8,124,710.80

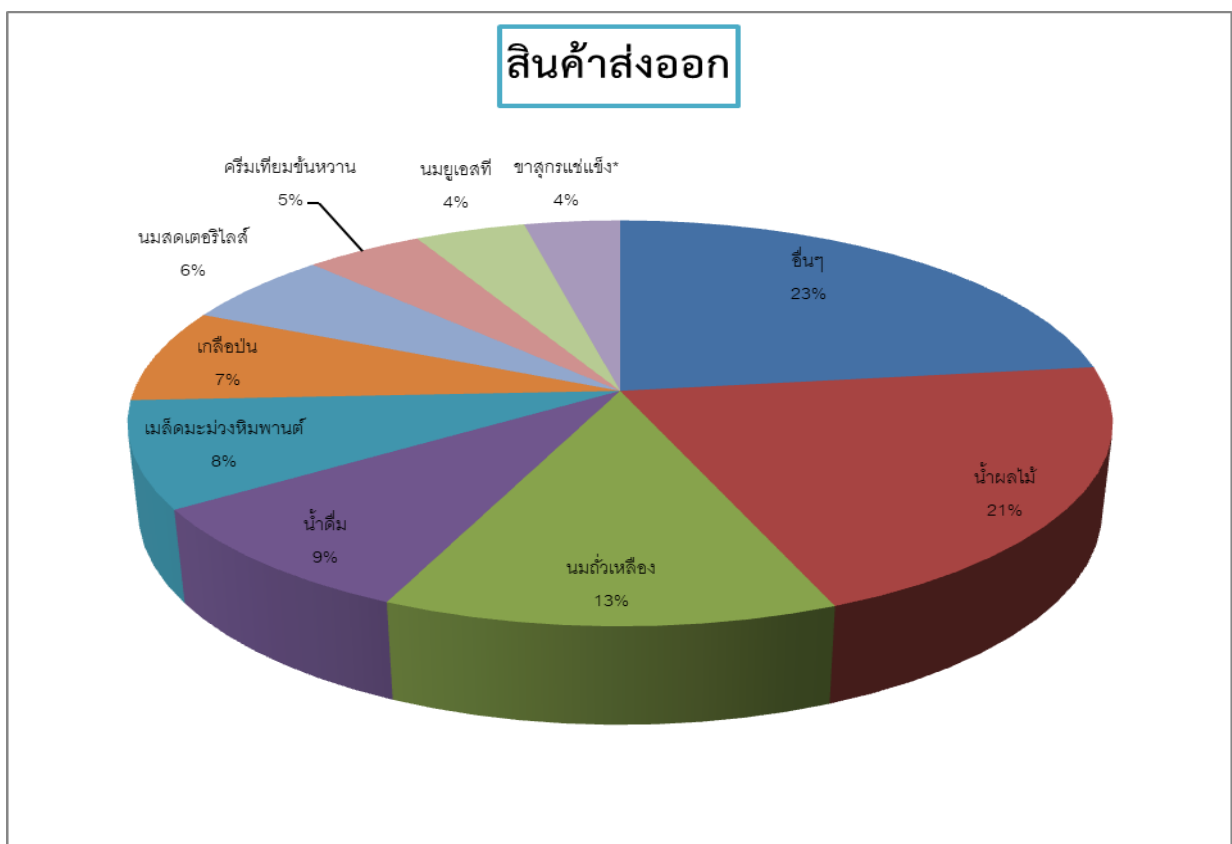
ที่	รายการสินค้า	ปี 2561	ปี 2562	ปี 2563	รวมมูลค่า 3 ปี
18	นมข้นหวาน	11,780,900.00	5,700,420.00		17,481,320.00
19	นมยูเอชที	13,870,970.00	17,364,512.00	31,974,950.60	63,210,432.60
20	นมสเตอร์ไลส์	23,016,550.00	29,847,429.00	44,381,730.00	97,245,709.00
21	เครื่องดื่มชูกำลัง	-	70,333,825.23		70,333,825.23
22	น้ำดื่ม	-	2,658,898.00	68,318,151.00	70,977,049.00
23	เครื่องเกรด	3,470,000.00			3,470,000.00
24	รถจักรยานยนต์เก่า (ใช้แล้ว)	2,502,804.00			2,502,804.00
25	รถบดถนน	1,350,000.00			1,350,000.00
26	เครื่องเอกซเรย์และส่วนควบ	2,000,000.00			2,000,000.00
27	ถุงพลาสติก	3,904,300.00	5,680,800.00	1,714,800.00	11,299,900.00
28	เครื่องขังน้ำหนักรวมอุปกรณ์ครบชุด	1,606,424.54			1,606,424.54
29	อื่นๆ	114,401,082.37	126,283,068.11	174,193,052.44	414,877,202.92
30	อุปกรณ์หาฟักัด		1,850,000.00		1,850,000.00
31	ดอกไม้เพลิง		962,500.00		962,500.00
32	เมล็ดมะม่วงหิมพานต์ (ทั้งเปลือก)		1,443,750.00	6,725,000.00	8,168,750.00
33	เมล็ดมะม่วงหิมพานต์			64,255,780.00	64,255,780.00
34	ปุ๋ยอินทรีย์ คิงส์ ไชบุ		1,380,000.00		1,380,000.00
35	ปีกไก่แช่แข็ง*			4,145,692.50	4,145,692.50
36	ชาสุกรแช่แข็ง*			27,762,666.35	27,762,666.35
37	เครื่องเกี่ยวและนวดข้าวพร้อม ส่วนประกอบครบสมบูรณ์ (ใช้แล้ว)			9,500,000.00	9,500,000.00
38	หม้อกรอง, ลังบรรจุ ฯลฯ			2,291,857.42	2,291,857.42
39	ครีมเทียมข้นหวาน			34,179,820.26	34,179,820.26
	รวม	606,323,013.44	631,865,141.59	862,315,844.25	2,100,503,999.28

ที่มา : สำนักงานพาณิชย์จังหวัดศรีสะเกษ ณ มกราคม 2564

สินค้าที่มีมูลค่าส่งออก-นำเข้าสูงสุด 10 อันดับแรก ณ จุดผ่านแดนถาวรช่องสะง่า อำเภอภูสิงห์
จังหวัดศรีสะเกษ ประจำปีปฏิทิน 2563 (มกราคม – ธันวาคม 2563)

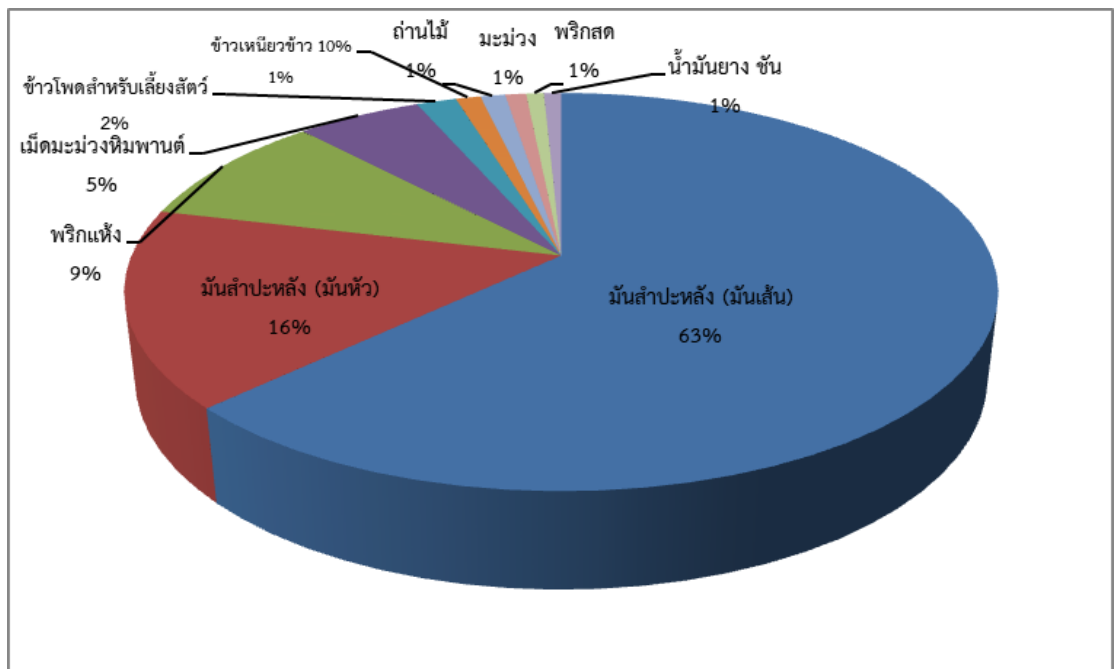
ที่	สินค้าส่งออก		
	รายการสินค้า	มูลค่า (บาท)	ร้อยละ
1	อื่นๆ	174,193,052.44	23
2	น้ำผลไม้	157,301,162.00	21
3	นมถั่วเหลือง	97,145,620.00	13
4	น้ำตาล	68,318,151.00	9
5	เมล็ดมะม่วงหิมพานต์	64,255,780.00	9
6	เกลือป่น	56,260,412.00	7
7	นมสดเตอริไลส์	44,381,730.00	6
8	ครีมเทียมข้นหวาน	34,179,820.26	5
9	นมยูเอชที	31,974,950.60	4
10	ชาสุกรแช่แข็ง*	27,762,666.35	4
	รวม	755,773,344.65	100

ที่มา : สำนักงานพาณิชย์จังหวัดศรีสะเกษ ณ มกราคม 2564



ลำดับที่	สินค้านำเข้า		
	รายการสินค้า	มูลค่า (บาท)	ร้อยละ
1	มันสำปะหลัง (มันเส้น)	527,625,000.00	63
2	มันสำปะหลัง (มันหัว)	134,687,500.00	16
3	พริกแห้ง	77,450,000.00	9
4	เม็ดมะม่วงหิมพานต์	46,393,500.00	6
5	ข้าวโพดสำหรับเลี้ยงสัตว์	14,812,500.00	2
6	ข้าวเหนียวข้าว 10%	9,269,000.00	1
7	ถ่านไม้	9,199,400.00	1
8	มะม่วง	7,686,000.00	1
9	พริกสด	6,575,000.00	1
10	น้ำมันยาง ชั้น	6,410,200.00	1
	รวม	840,108,100.00	100

สินค้านำเข้า



ที่มา : สำนักงานพาณิชย์จังหวัดศรีสะเกษ ณ มกราคม 2564